



meise
meer dan gewoon

VLAAMS-
BRABANT

IMDE

24-08-1914



Beste lezers,

in eerdere tijdschriften kon je het verhaal lezen van individuele mensen die een belangrijke rol speelden tijdens de slag van Imde.

In dit tijdschrift brengen wij U nu het verhaal van de gebeurtenissen zelf van die “24 oogst 1914”.

Dat was de dag dat de hel op de Imdekouter losbarstte en tientallen soldaten onder friendly fire stierven en nog andere aan De Kam tijdens een gevecht met Duitse infanterie hun laatste momenten beleefden.

Onze medewerker en expert militaire geschiedenis, Lt-Kol Geert Tamsyn, verdiepte zich gedurende vele jaren in deze uitzonderlijke geschiedenis en zijn opzoekingen resulteerden in het meest volledige en duidelijke verslag over de slag van Imde, ook gebaseerd op nog maar recent vrijgegeven legerrapporten en de meest moderne technieken.

In deze uitgave kan je ook de 8 infoborden van het wandel- en fietspad bekijken die onze erfgoedkring heeft gerealiseerd.

Zij vertellen het verhaal van de verschillende gebeurtenissen van die bewuste dag. Ik nodig iedereen uit om ter plaatse te genieten van de mooie rondgang, er ook de geschiedenis te herbeleven én het onroerend erfgoed dat er deel van uitmaakte te leren kennen.

Onze erfgoedkring is uitermate trots op de verwezenlijking van dit project. Tijdens de herdenking van de slag van Imde op 26 augustus laatstleden, hebben wij de borden alsook de fietsroute langs de plaatsen die ons nog herinneren aan de oorlogsjaren, aan de gemeente Meise geschonken.

De provincie Vlaams Brabant financierde de hele zaak en wij mochten de gedeputeerde, Tom Dehaene, verwelkomen om de borden officieel in te huldigen.

Zoals gewoonlijk wens ik iedereen veel leesplezier toe.

Wordt nog vervolgd...

Jan Verbelen,
voorzitter Berla.

Is erfgoed ook iets dat jij belangrijk en waardevol acht? Wil je ons een steuntje in de rug geven?

Wel, kom dan ook als lid bij onze kring en help ons de waardevolle zaken van gisteren door te geven aan allen die na ons komen...

Hoe?

GEWOON LID: stort € 20 op rekening BE80.7380.4197.7477 met vermelding van jouw email of jouw postadres of nog beter:

STEUNEND LID: stort € 40 op rekening BE80.7380.4197.7477 met vermelding van jouw email of jouw postadres.

En samen zorgen we dat ons gezamenlijk verleden niet vergeten zal worden.

De Berla nieuwsbrief is een uitgave van VZW BERLA, Brusselsesteenweg 44 bus 1 - 1860 Meise O.N. 425.405.475

Bestuursleden: Hedwig Begyn, Marcel Belgrado, Jan Buyens, Herwig Cornelis, Gust De Bondt, Marc Gillisjans, Jean-Pierre Gilson, Helena Reusens, Marie-Jeanne Thaelemans, Eric Van Baelen, Stijn Van Caekenberghe, Lucianus Van Rompaey, Dirk Verbelen, Jan Verbelen.

V.U.: Jan Verbelen, Heidestraat 12 - 1861 Wolvertem. Hoofdredactie: Marc Gillisjans. Vormgeving: Eric Van Baelen. Grafisch werk: Hedwig Begyn.
erfgoedberla@live.com - www.erfgoedberla.be - rekeningnummer BE80.7380.4197.7477

24 AUGUSTUS 1914: DE SLAG VAN IMDE

Geert Tamsyn, Lt-Kol SBH bd

Die maandagnamiddag, 104 jaar geleden, was het geweld van de eerste wereldoorlog opeens volop aanwezig in een rustig plattelandsgehucht van Wolvertem.

Urenlang werd er gevochten en het plotse geweld, de vernielingen, de slachtoffers die achterbleven hebben die kleine leefgemeenschap voorgoed veranderd en getekend.

Dit is het verhaal van die misgelopen poging om de Duitse invallers te blokkeren...

BELGIE EN EUROPA IN 1914

In 1914 ging het België redelijk voor de wind.

De hongersnood van 1845-1846 (*veroorzaakt door de aardappelploeg*) die zo'n 50.000 doden eiste, was alweer vergeten.

België was mooi buiten de Frans-Duitse oorlog van 1870-1871 kunnen blijven, en voelde zich permanent beschermd tegen buitenlandse dreiging door het Verdrag van Londen van 1839.¹

Na de oprichting van de Belgische Werklieden Partij, de eerste socialistische partij in België, in 1885, was de sociale strijd stilaan van de straat en de fabriekspoorten naar het Parlement verhuisd. België was de 5^{de} grootste economische natie van de wereld en beschikte over het dichtste spoorwegnet van het Europese vasteland.

Het land had in 1908 het rijke Congo als kolonie van Leopold II cadeau gekregen, al was het eerst niet zo gelukkig met die erfenis.

De zich ontwikkelende industrie en de gestaag groeiende bevolking die steeds meer voedsel nodig had, zorgden voor een volledige tewerkstelling in de fabrieken en in de landbouw en veeteelt.

De "*belle époque*", officieel de periode van 1870 tot 1914, was ook aan België niet voorbijgegaan.

Op internationaal vlak pakten zich echter donkere wolken samen boven Europa.

De koloniale grootmachten Frankrijk en Groot-Brittannië hadden zowat de hele wereld onder elkaar verdeeld.

Duitsland, dat zich onder Bismarck op zijn eenmaking had toegelegd, had die trein gemist, en moest zich tevredenstellen met het kleine en economisch weinig interessante Rwanda-Burundi en een stuk Namibische woestijn in het zuiden van Afrika.

De Frans-Duitse oorlog van 1870-1871 resulteerde in een Duitse overwinning. De Fransen moesten Elzas-Lotharingen afstaan aan de Duitsers, en het Duitse leger hield op 10 maart 1871 een triomfmars op de Parijse Champs Elysées. Geen wonder dat de Fransen uit waren op revanche!

De Britten concentreerden zich in de eerste plaats op hun enorm koloniaal rijk, de voorloper van het *Commonwealth*, maar de Franse nederlaag tegen de Duitsers bezorgde hen wel wat leedvermaak.

Vanaf 1898 startte Duitsland echter de uitbouw van een enorme oorlogsvloot, en dat maakte de Britten, tot dan met hun Royal Navy de onbetwiste heersers over de wereldzeeën, wel wat ongerust. Waarvoor hadden de Duitsers, die toch niet over kolonies, die naam waardig, beschikten, zo'n machtige vloot nodig?

Onder het motto "*de vijand van mijn vijand is mijn vriend*" sloten Frankrijk en Groot-Brittannië in 1904 de "*Entente Cordiale*", waarbij ze elkaar de vrijheid gunden in Marokko (voor de Fransen) en in Egypte (voor de Britten). Reden genoeg voor de Duitsers om te gaan stoken in Marokko en de Sultan van Marokko aan te sporen zijn onafhankelijkheid van Frankrijk op te eisen.

Inmiddels was in het zuidoosten van Europa Turkije zijn invloed aan het verliezen, en rivaliseerden Rusland en Oostenrijk-Hongarije om het ontstane machtsvacuüm, onder meer in de Balkan, op te vullen.

De Russen zochten aansluiting bij Frankrijk, dat massaal in Rusland investeerde.

Uiteindelijk werd in 1907 de "*Entente Cordiale*" tussen Frankrijk en Groot-Brittannië uitgebreid tot de "*Triple Entente*" tussen Frankrijk, Groot-Brittannië en Rusland.

Tegenover dat verbond stond de "*Triple Alliance*" tussen Duitsland, Oostenrijk-Hongarije en Italië.

¹ Zie bijlage betreffende dit verdrag.



België zag dat allemaal gebeuren, en hoopte dat het buiten die tegenstellingen zou kunnen blijven. Tenslotte was dat in 1870 ook gelukt.

Ons land voelde zich beschermd door het Verdrag van Londen uit 1839, dat voorzag dat het koninkrijk België altijd onafhankelijk en neutraal zou zijn en blijven.

Die onafhankelijkheid en neutraliteit moest wel "gewapend" zijn, wat betekende dat België een leger moest hebben, en indien nodig door de "garanten" zou verdedigd worden: de grote Europese mogendheden die het Verdrag ondertekenden: Frankrijk, Groot-Brittannië, Pruisen (de voorloper van Duitsland), Rusland en Oostenrijk-Hongarije.

Toch werd in de tweede helft van de 19^{de} eeuw besloten het zekere voor het onzekere te nemen en de steden Antwerpen, Luik en Namen te voorzien van een fortengordel, een zeer grote investering.

Maar reeds in 1904 bleek dat die infrastructuurwerken hun nut zouden kunnen bewijzen, want toen reeds bood de Duitse keizer Wilhelm II koning Leopold Frans-Vlaanderen en 2 miljoen pond sterling aan om Duitse troepen ongehinderd over Belgische grondgebied naar Frankrijk te laten trekken. Leopold II weigerde.

In 1909 tekende Leopold II op zijn sterfbed de wet die voor de militaire dienstplicht het lotelingensysteem afschafte en verving door de "persoonlijk dienstplicht", waarbij elk gezin één dienstplichtige moest leveren.

In 1913, onder koning Albert I, moesten alle jonge mannen van 18 jaar of ouder, onder de wapens voor een periode van minstens 12 maand.

Met deze algemene dienstplicht was lang gewacht (te lang, zou weldra blijken), omdat de florissante economie jonge werkrachten nodig had, en het niet opportuun was jonge mannen voor een jaar aan de arbeidsmarkt te onttrekken. Bovendien had de Duitse keizer Wilhelm II in 1910 koning Albert I tijdens een persoonlijk onderhoud verzekerd dat Duitsland de neutraliteit en onafhankelijkheid van België zou respecteren.

HET BEGIN VAN DE EERSTE WERELDOORLOG

Op 29 juni 1914 werd, met de moord op de Oostenrijkse kroonprins Frans Ferdinand in Sarajevo, letterlijk en figuurlijk het startschot van Wereldoorlog I gegeven.

België hoopte nog altijd buiten het conflict te kunnen blijven, en wilde vooral niemand provoceren.

Maar de spanningen bleven oplopen, en in de nacht van 31 juli op 1 augustus 1914 werd beslist de algemene mobilisatie af te kondigen.

Die moest de getalsterkte van het Belgisch Leger op 190.000 man brengen.

Maar zo'n 40.000 gemobiliseerden daagden niet op, het grootste deel daarvan vluchtte naar Nederland.

Wel meldden zich in de daarop volgende weken nog zo'n 18.000 oorlogsvrijwilligers, en daar kwamen ook nog eens 18.000 dienstplichtigen van de lichte 1914 bij, die in september 1914 in allerlei werden opgeroepen toen de helft van het Belgisch grondgebied reeds bezet werd.

Op **4 augustus 1914** staken de Duitse troepen bij Gemmenich aan het drielandpunt de grens over ² en om half elf sneuvelde de eerste Belgische soldaat, de lansier Antoine Fonck.

De Duitse overmacht was enorm: het Duitse leger telde in het totaal 3.840.000 manschappen ³, die weliswaar niet allemaal tegen België werden ingezet.

Koning Albert I was ervan overtuigd dat de garanten Frankrijk en Groot-Brittannië België te hulp zouden komen, en het Belgisch Leger probeerde de Duitse troepen zoveel mogelijk te vertragen, om de Fransen en de Britten de gelegenheid te geven hun troepen op ons grondgebied te ontplooiën.

Maar dat gebeurde niet: de Britten zouden pas begin oktober troepen naar Antwerpen sturen, de Fransen waren actief in het zuiden van ons land, maar enkel ter bescherming van hun eigen noordelijke grens.

En zo zagen koning Albert I en de legerleiding zich vanaf 20 augustus 1914 verplicht het Belgisch Leger terug te trekken in en achter de dubbele fortengordel rond Antwerpen (de PFA, de "*Positon Fortifiée d'Anvers*"), om daar de verhoopte komst van de garanten af te wachten.

De Duitsers waren aanvankelijk heel gelukkig met die beslissing.

Hun objectief was Parijs te veroveren, en daarvoor hadden zij zichzelf 6 weken de tijd gegeven ⁴.

De Duitsers hadden in België veel meer weerstand ondervonden en dus ook meer tijd verloren dan verwacht, en ze dachten nu eindelijk van die vervelende Belgen verlost te zijn.

OOORLOG IN ONZE REGIO

Maar zo hadden de Belgen het dan weer niet begrepen: ze voerden vanuit de fortengordel dagelijks verkenningen uit.

En in functie van de resultaten van die verkenningen, vielen zij Duitse eenheden aan.

Dat gebeurde ook op aandringen van de Fransen, die hoopten dat daarmee de druk van het Duitse offensief op hun strijdkrachten wat zou verminderen.

Het duurde dan ook niet lang of de Duitsers zagen in dat hun beslissing om het Belgisch Leger in de fortengordel ongemoeid te laten, niet de beste was. Dat besef kwam er vooral na de tweede grote uitval van de Belgen (van 9 tot 12 september 1914), toen de Belgische troepen konden doorstoten tot in Aarschot in oostelijke richting, en tot in Jette in zuidelijke richting.

Het gevaar voor de Duitsers bestond erin dat de Belgen er misschien zouden in slagen de Duitse bevoorradingslijnen in gevaar te brengen, altijd een groot risico voor een snel evoluerend offensief als dat van de Duitsers.

Die dagelijkse Belgische verkenningen hadden op 23 augustus 1914 uitgewezen dat er tussen Londerzeel en Grimbergen zo'n 1.600 Duitse infanteristen aanwezig waren.

⁴ 6 weken omdat zij wisten dat, wanneer zij Frankrijk aanvielen, Frankrijks bondgenoot Rusland op zijn beurt Duitsland zou aanvallen. Rusland is echter een onmetelijk land en de verbindingen waren er heel slecht, waardoor Duitsland ervan uitging dat het 6 weken zou duren voor Rusland er zou in slagen om zijn leger volledig te mobiliseren. Die berekening bleek te kloppen: het duurde inderdaad 6 weken, maar de Russen hebben niet gewacht tot hun volledige leger gemobiliseerd was en gingen al op 17 augustus 1914 tot de aanval over, een fameuze streep door de Duitse rekening...

² Zie de bijlage betreffende Duitse strategie.

³ Luc De Vos, Tom Simoens, Dave Warnier & Franky Bostyn: "*14-18 Oorlog in België*", Davidssfonds / Infodok, 2016, passim.



Gen Armand de Stein d'Altenstein
1856-1922



Kol Jaminé



Kol Ruquoy



Kol Van Grasdorf

's Avonds waren er nog schermutselingen geweest tussen Belgische en Duitse verkenners op de grens tussen Londerzeel en Slozen. Daarbij werd één Ulaan gedood.

Verder was Strombeek-Bever bezet door een Duits regiment (ook zo'n 1.600 soldaten) en in Merchtem bevonden zich toen zelfs 3.000 Duitsers.

DE BELGISCHE TAKTIEK...

De Belgische legerleiding besloot de Duitsers tussen Londerzeel en Grimbergen aan te vallen, die vijandelijke troepen waren op dat moment de fortengordel rond Antwerpen het dichtst genaderd.

Daartoe werd een manoeuvre uitgewerkt dat gerust mocht geciteerd worden als één van de betere voorbeelden van de krijgskunst.

Het manoeuvre bestond uit 3 *colonnes*, elk bestaand uit één regiment: 2.500 man voor infanterie (*soldaten te voet*), 500 man voor cavalerie (*soldaten te paard*) met enkele steunelementen.

De **westelijke colonne** werd gevormd door het 2^{de} *Regiment Jagers te Paard* (effectieven: 29 officieren, 476 "sabels"), versterkt met 2 *compagnies cyclisten* (soldaten op de fiets, een compagnie telde 120 soldaten).

Haar opdracht was om tegen de middag de Heide, op de grens tussen Steenhuffel en Malderen, te bereiken, en er zich door verkenningspatrouilles van te verzekeren dat er zich in Merchtem, Asse, Mollem, Opwijk en Buggenhout geen Duitse troepen bevonden die de colonnes in de flank zouden kunnen aanvallen.

Eens die opdracht volbracht, moest de westelijke colonne doorstoten naar Rossem, om van daaruit eventueel als reserve te kunnen worden ingezet.

De **oostelijke colonne** bestond uit het 2^{de} *Regiment Jagers te Voet*, versterkt met een *groep artillerie* (12 kanonnen), een *compagnie cyclisten* en *compagnie machinegeweren*.

Zij moest de oostelijke flank van de centrale colonne beschermen, waarbij vooral gedacht werd aan een eventuele omvangrijke Duitse troepenmacht in Grimbergen.

De oostelijke colonne stond onder het bevel van **kolonel Van Grasdorf**, de korpscommandant van het 2^{de} *Jagers te Voet*.

De **centrale colonne** zou het zwaarste werk opknappen: contact zoeken met de Duitse troepen in Wolvertem, hen aanvallen en verdrijven.

Dat was de opdracht van het 3^{de} *Regiment Jagers te Voet*, in vreedstijd gekazerneerd in Doornik, versterkt met een *compagnie cyclisten*, een *groep artillerie* (12 kanonnen) en *machinegeweren*.

De centrale colonne werd bevolen door **kolonel Ruquoy**, bevelhebber van het 3^{de} *Jagers te Voet*.



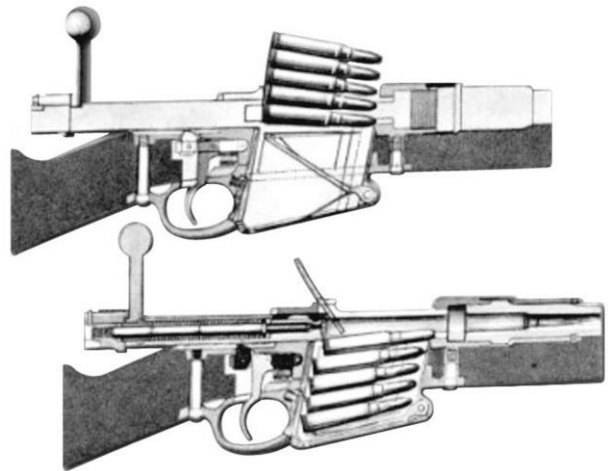
Het standaard-infanteriewapen bij het Belgisch leger op dat ogenblik was de Mauser model 1889 (officieel: de "M89").

Dit geweer, dat in verscheidene versies bestond (bijv. met een kortere loop voor de cavalerie), was een Belgische variant uit de fabrieken van FN onder licentie van de gelijknamige Duitse firma.

Het gewicht (afhankelijk van de versie) schommelde steeds rond de 4 kg, het had een vast intern magazijn voor 5 kogels kaliber 7,65 mm en de loop was met 4 rechtsdraaiende groeven van 250 mm getrokken.

Tijdens de Duitse bezetting kon FN-Herstal natuurlijk niet meer aan het Belgisch leger leveren en dus werd de productie in de Birmingham Small Arms Cy in Birmingham (VK) en ook bij Hopkins & Allen in Norwich (Connecticut – VSA) voortgezet

De meest voorkomende pistolen in die periode waren de Browning M1900 (7,65 mm), de Colt M1903 (7,65 mm) en de Browning M1910 (9 mm), voor de revolvers waren dat de Browning Bulldog (7,65 mm) en de Nagant (7,62 mm).



Het volledige maneuver werd geleid door **Generaal de Stein d'Altenstein**.

Die zou in eerste instantie zijn hoofdkwartier opslaan in het station van Londerzeel, omdat hij van daaruit via telegraaf in verbinding kon staan met de forten, waar de resultaten van de diverse verkenningsopdrachten zouden binnenstromen.

Later zou hij, in functie van de evolutie van de krijgsverrichtingen, zijn hoofdkwartier verplaatsen.

...EN HAAR UITWERKING OP HET TERREIN

De **westelijke colonne** bereikte rond de middag zonder problemen haar eerste objectief, de Heide tussen Malderen en Steenhuffel.

Van daaruit stuurde kolonel Jaminé een aantal patrouilles naar Merchtem en Opwijk. Die moesten uitvissen of zich daar Duitse troepen bevonden die de Belgische troepen die naar Wolvertem oprukten, in de flank zouden kunnen bedreigen.

Weldra lieten deze patrouilles weten dat volgens de bevolking die dag belangrijke Duitse troepenbewegingen waren vastgesteld, en dat Merchtem en Opwijk door de Duitsers bezet werden.

Bovendien werden de patrouilles en kolonel Jaminé zelf geconfronteerd met talloze vluchtelingen uit dorpen in de buurt van Asse en Ternat, die het hadden over een grote Duitse troepenmacht die alle mannen gevangennam en meevoerde.

"4.000 vluchtelingen bevonden zich welhaast in Buggenhoutbos" preciseerde pastoor De Munter van Mollem⁵.

Het ging hier echter om een geval van massahysterie, in de geschiedenisboeken ook wel *Vliegende Maandag* of *Tjooldersdag*⁶ genoemd.

Voor Jaminé echter voldoende om zijn colonne, die zich toen al in Steenhuffel bevond, terug te trekken naar Malderen en vervolgens naar Lippelo.

Andere Belgische patrouilles, die niet afhingen van de colonne van Jaminé, lieten om 15u00 aan de staf van de 5^{de} Legerafdeling in Puurs weten dat er zich in Opwijk en Merchtem geen Duitsers

⁵ 1914-1918 in Londerzeel en Noordwest-Brabant, Louis De Bondt en Francis Halleman, blz. 50.

⁶ "Tjolen" is een dialectwoord voor doelloos rondlopen.

WESTELIJKE COLONNE

Kol Jaminé

2de Jagers te Paard
2 Cie cyclisten

CENTRALE COLONNE

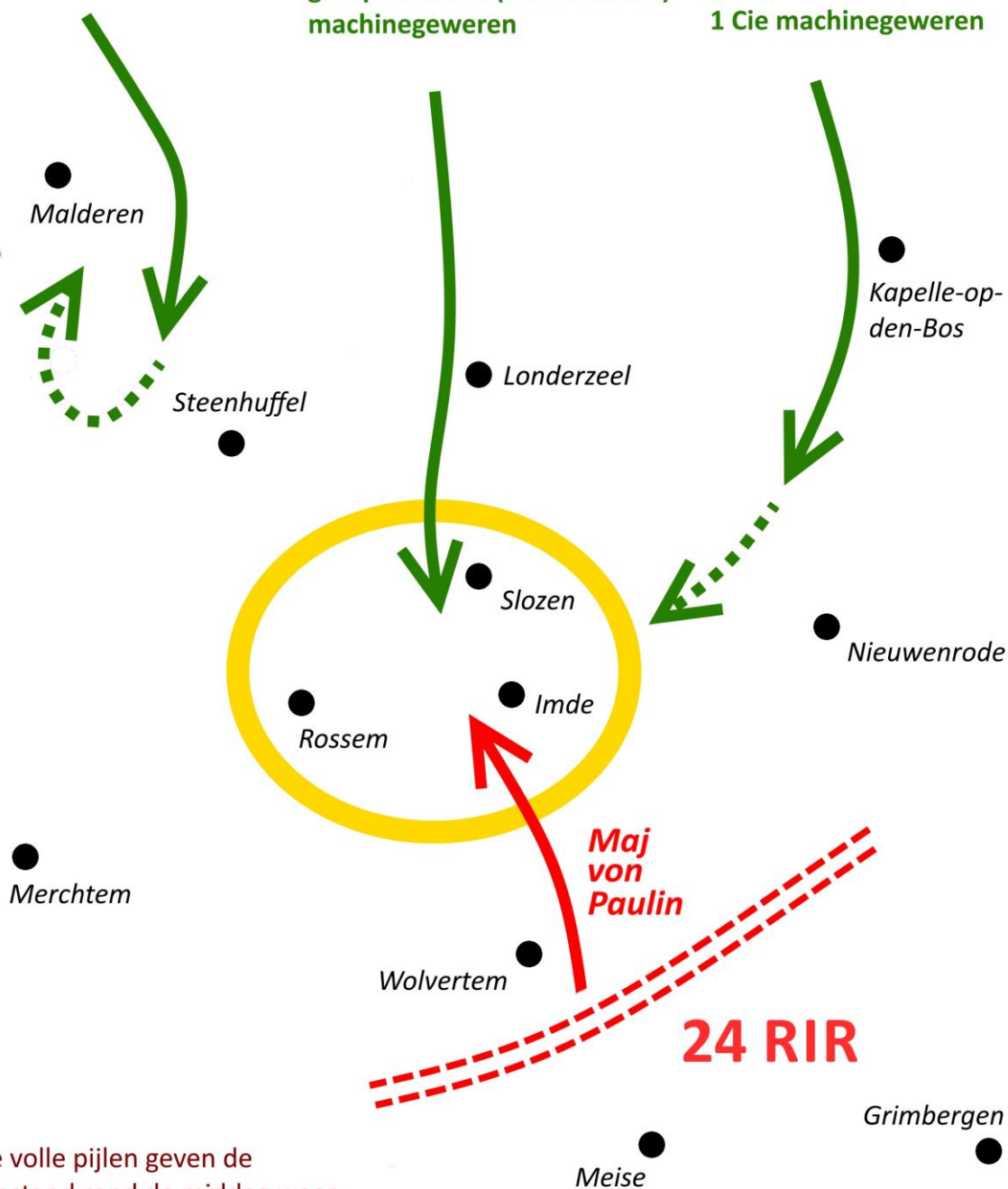
Kol Ruquoy

3de Jagers te Voet
1 Cie cyclisten
groep artillerie (12 kanonnen)
machinegeweren

OOSTELIJKE COLONNE

Kol Van Grasdorf

2de Jagers te Voet
1 Cie cyclisten
groep artillerie (12 kanonnen)
1 Cie machinegeweren



De volle pijlen geven de toestand rond de middag weer, de pijlen met stippen de bewegingen daarna.

bevonden. Maar die informatie werd niet aan Jaminé of generaal de Stein overgemaakt.⁷

Zo was de reserve in Rossem, waar de **centrale colonne** in geval van nood een beroep moest kunnen op doen, niet beschikbaar, een lacune die voor de Belgische troepen in Imde zware gevolgen zou hebben.

Toen rond 17u00 duidelijk was dat de informatie over de aanwezigheid van Duitse troepen in het westen niet klopte, zond kolonel Jaminé alsnog enkele pelotons van de **westelijke colonne** naar Steenhuffel en Rossem, maar toen was het al te laat.

Rond 19u30 sloeg de westelijke colonne haar bivak op in Hingene.

De **oostelijke colonne**, onder leiding van kolonel Van Grasdorf, kreeg als eerste objectief de Grootboshoeve (*1 kilometer ten noord-oosten van het Leefdaalbos*) toegewezen. Dat werd rond 14u00 bereikt, zonder noemenswaardige problemen.

Het Leefdaalbos was toen reeds uitgekamd, omdat daar volgens de lokale inwoners Duitse ruiters waren gezien, maar dat leverde niets op.

Zoals we later zullen zien, was dat bos enkele uren voordien ook al door Belgische troepen doorzocht.

De voorhoede van de colonne, een compagnie onder leiding van kapitein De Troy, stootte juist voorbij de wijk Nerom op Duitsers. In het daarop volgende vuurgevecht werd één Duitse Ulaan gedood.

De Duitsers vluchtten terug langs de tramlijn, waarbij zij door de Belgen onder vuur werden genomen.

Dat gevecht werd rond 15u15 afgebroken, omdat kolonel Van Grasdorf ondertussen slecht nieuws vanuit Imde had gekregen.

Hij stuurde daarop naar Imde versterking die daar rond 17.00 uur, en dus te laat, arriveerde.

De **oostelijke colonne** trok zich daarop terug richting Kapelle-op-den-Bos, en overnachtte onder de blote hemel en zonder eten in de velden van Nieuwenrode en Ipsvoorde.

CONFRONTATIE IN IMDE

Rond de middag van maandag 24 augustus 1914, een stralende zomerdag, komt het verkennerspeloton, een peloton cyclisten, van de **centrale colonne** in Imde aan.

Het peloton staat onder het bevel van sergeant Henri **Keurvels**.

Van inwoners van Imde verneemt hij dat er in Imde-dorp geen Duitsers aanwezig zijn, maar dat verderop in de richting van Wolvertem, 500 Ulanen (*ruiters*) opgemerkt waren in het Peerdsweidebos (*800 meter ten zuidoosten van Imde-centrum*).

Keurvels aarzelt, maar besluit dan toch zijn verkenningsopdracht richting Wolvertem-centrum verder te zetten.

Misschien is deze beslissing ook ingegeven door zijn eerdere opdracht in de voormiddag: toen moest hij met zijn peloton in hinderlaag liggen aan het Leefdaalbos, want daar waren 200 Ulanen gezien.

Bij het uitkammen van het bos werden echter geen Duitsers gevonden ...

Voorzichtigheidshalve laat hij wel zijn 5 beste schutters voorop rijden.

Op de lange rechte dreef naar het kasteel Goethals gekomen, zien ze in een weide een Duitse ruiter die ze onder vuur nemen.

Onmiddellijk breekt de hel los: van beide kanten van de dreef worden de Belgische verkenners onder vuur genomen, in het westen zitten de Duitsers verborgen in het bos en het struikgewas, in het oosten verstoppen zij zich achter graanschoven in de velden.

Machteloos tegen zo'n gekruist infanterievuur, kunnen de Belgische troepen niet anders dan halsoverkop naar het kasteel Goethals terugvluchten, waar ze door personeel van het kasteel geholpen worden om met bootjes de wallen over te steken en dekking te zoeken in Imde-dorp.

We hebben geen weet van slachtoffers bij de Belgen, wel laten zij 8 fietsen achter.

De Duitsers blijven niet bij de pakken zitten, en achtervolgen de Belgen in het kasteelpark en zelfs tot in het kasteel, waar de bewoners aan het middagmaal zitten.

⁷ Ibidem.

Inmiddels is na het verkennerspeloton de voorhoede van de centrale colonne, een compagnie onder leiding van commandant **Lozet**, in Imde gearriveerd. Het is dan 12u35.

Lozet hoort schieten en is op zijn hoede, hij heeft immers de indruk dat de schoten vanuit Imde-dorp komen.

Maar twee vrouwen die aan de poort van het kasteel t'Kint staan, verzekeren hem dat er geen Duitsers in het dorp aanwezig zijn.

Men kan zich natuurlijk afvragen hoe zij dat konden weten, zij bevonden zich toch aan de rand van het dorp.

Lozet laat zijn soldaten tussen de huizen van het Molenblok schuilen, in afwachting van verdere versterking door de naderende centrale colonne. Daarmee wil hij dan de Duitsers in het Peerdsweidebos aanvallen.

Ondertussen nadert de volgende eenheid van de centrale colonne, een compagnie onder leiding van commandant **Gilson**.

Die stuurt een patrouille het dorp in om de huizen te doorzoeken naar Duitsers.

Wanneer die terugkeert met de melding dat er geen Duitsers te vinden zijn, stuurt hij een tweede patrouille, onder leiding van een sergeant.

Die keert echter niet meer terug, Gilson zal ze pas om 19u00 's avonds, na de gevechten, terugzien.

De sergeant probeert er zich uit te praten door te verklaren dat ze in één huis drie Duitsers hebben aangetroffen en gedood.

Gilson gelooft er het zijne van.

Wanneer commandant Lozet ziet dat de volgende compagnie Imde binnentrekt (rond 13u30), besluit hij verder te trekken richting Peerdsweidebos.

Zijn manschappen worden onmiddellijk hevig beschoten vanuit de uitlopers van het Peerdsweidebos op het moment dat zij de beschutting van de huizen van het Molenblok verlaten.

Daarbij voegt zich weldra het vuren vanaf de rand van het kasteelpark Goethals, waar de Duitsers die in de achtervolging van het peloton Keurvelds zijn gegaan, zich inmiddels bevinden.

De Belgen schieten terug, maar de toestand wordt snel onhoudbaar omdat de compagnie van Lozet, die al een eind gevorderd is in de richting van het Peerdsweidebos, geïsoleerd dreigt te raken.

Daarom besluit Lozet terug te keren naar Imde-dorp. Op de weg hebben zijn manschappen weinig dekking, er vallen dan ook een 15-tal doden en vele gewonden.

Dankzij een duiker die onder de huidige Drijpikkelstraat door loopt, kunnen de soldaten zich via de beekbedding aan de andere kant van de weg in veiligheid brengen.

Ondertussen ontwikkelt zich een vuurgevecht tussen de Duitsers en andere Belgische militairen, die dekking zoeken achter het muurtje boven de duiker (*dat muurtje staat er nu nog, maar het is ondertussen wel opnieuw gemetseld*). Onder hen de 17-jarige sergeant Paul Dutrieux, die er gewond raakt maar de Slag wel overleeft.⁸

De Duitsers vechten zich een weg naar de huizen van Imde-centrum.

Van daaruit hebben ze een goed zicht op de aankomende centrale colonne, die ze vanop de zolders van de huizen onder vuur kunnen nemen. Het is inmiddels 13u50.

Hoog tijd dus voor een tegenzet vanwege de Belgen.

Generaal de Stein, die ondertussen zijn hoofdkwartier van het station van Londerzeel naar Slozen heeft verhuisd, stuurt een kapitein naar de oostelijke colonne van kolonel Van Grasdorf met het bevel de Duitsers in Imde vanuit het noordoosten aan te vallen.

De kapitein vertrekt om 13u50, maar zal kolonel Van Grasdorf pas om 15u40 bereiken.

Daarnaast beveelt hij de artillerie (*de 88^{ste}, 89^{ste} en 90^{ste} batterij van het 5^{de} Regiment Veldartillerie met in 't totaal 12 kanonnen, in vredestand gekazerneerd in Leuven*) om zich op te stellen in Rossem, op de weg van Rossem naar Slozen, ter hoogte van de Groten Dries.

Bovendien worden 3 compagnies naar Rossem gestuurd. Die moeten in oostelijke richting trekken, om zo de Duitsers op hun rechterflank te overvleugelen.

⁸ Zie bijlage achteraan.

MAJOOR SWEERTS WIL DE DUITSERS DE PAS AFSNIJDEN

Rond 14u00 komt majoor Jan Pauwel **Sweerts**, (foto) bataljons-commandant van het 3^{de} bataljon van het 3^{de} Jagers te Voet, met zijn troepen bij Imde aan. Hij trekt onmiddellijk langs de noordgrens van Imde naar de Imdekouter.



Een verkenning (waarbij de holster van zijn revolver door een Duitse kogel doorboord wordt) leert hem dat de Duitsers van plan zijn om aan de zuidkant van het kasteelpark uit te breken, de "Meuseghemstraat"⁹ over te steken en vanuit de Imdekouter de Belgische troepen in de flank aan te vallen.

Dit moet absoluut vermeden worden!

Jammer genoeg biedt de Imdekouter geen enkele dekkingsmogelijkheid: geen enkel gebouw, geen enkele boom, geen grachten of beken, enkel wat laaggroeiende landbouwgewassen zoals bieten.

Bovendien is slechts één van zijn drie compagnies hem gevolgd, de andere twee zijn achterwege gebleven. Hij stuurt een soldaat naar die twee compagnies om ze naar de Imdekouter te gidsen, ondertussen neemt zijn compagnie, samen met nog een ander peloton, de Duitsers onder vuur om hen te verhinderen de baan over te steken.



Majoor Sweerts is van plan om, van zodra zijn twee andere compagnies zich bij hem hebben gevoegd, de Duitsers aan te vallen.

Maar plots horen zij geweurschoten in de rug en een officier, commandant **Gérard**, (foto) valt gewond neer.

⁹ Nu zijn dat delen van de Barbierstraat én Neerpoorten én de Meuzegemstraat samen genomen, om verwarring te vermijden werd verder in de tekst deze oude benaming verder gebruikt zoals in de originele legerrapporten.

Eén van de compagnies die naar Rossem gestuurd was om van daaruit richting Wolvertem te trekken om de Duitsers op hun rechterflank te omsingelen, ziet majoor Sweerts en zijn troepen in de Imdekouter verkeerdelijk aan voor Duitsers, en begint op hen te schieten (14u15 volgens de verslagen).

Majoor Sweerts laat zijn klaroenblazers een "staakt het vuren" blazen, maar daardoor trekken die natuurlijk de Duitse aandacht, en binnen een paar minuten zijn zij uitgeschakeld.

Getuigen zullen achteraf verklaren dat zij dat "staakt het vuren" wel degelijk hadden gehoord, maar dat dit sein zó slecht geblazen werd, dat zij dachten dat het een list van de Duitsers was.

Probeer dan ook maar eens al liggend en onder een kogelregen op een klaroen te blazen!

Enkele minuten later (rond 14u30) houdt de beschieting door de eigen Belgische infanterie toch op, omdat de schietende compagnie op de Rossemhoek zich verder verplaatst.

Op dat moment komen ook de Belgische kanonnen in Rossem in actie en nemen zij Imde-centrum onder vuur om er de Duitsers weg te jagen.

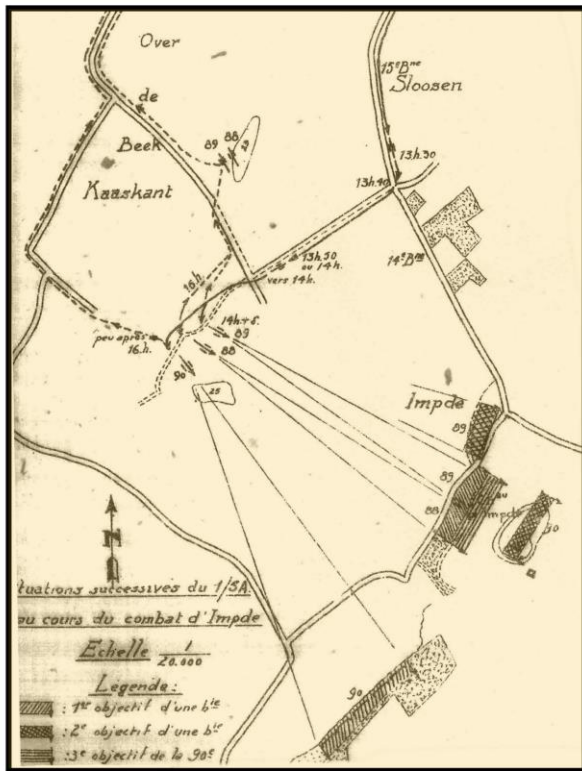
Dat lukt vrij aardig, de Duitsers nemen de vlucht en lopen terug naar het kasteelpark.

Jammer genoeg zorgt die beschieting voor veel schade in Imde: de kerktoren wordt beschadigd en enkele huizen en boerderijen worden in brand geschoten. Gelukkig worden daarbij geen inwoners gewond of gedood.

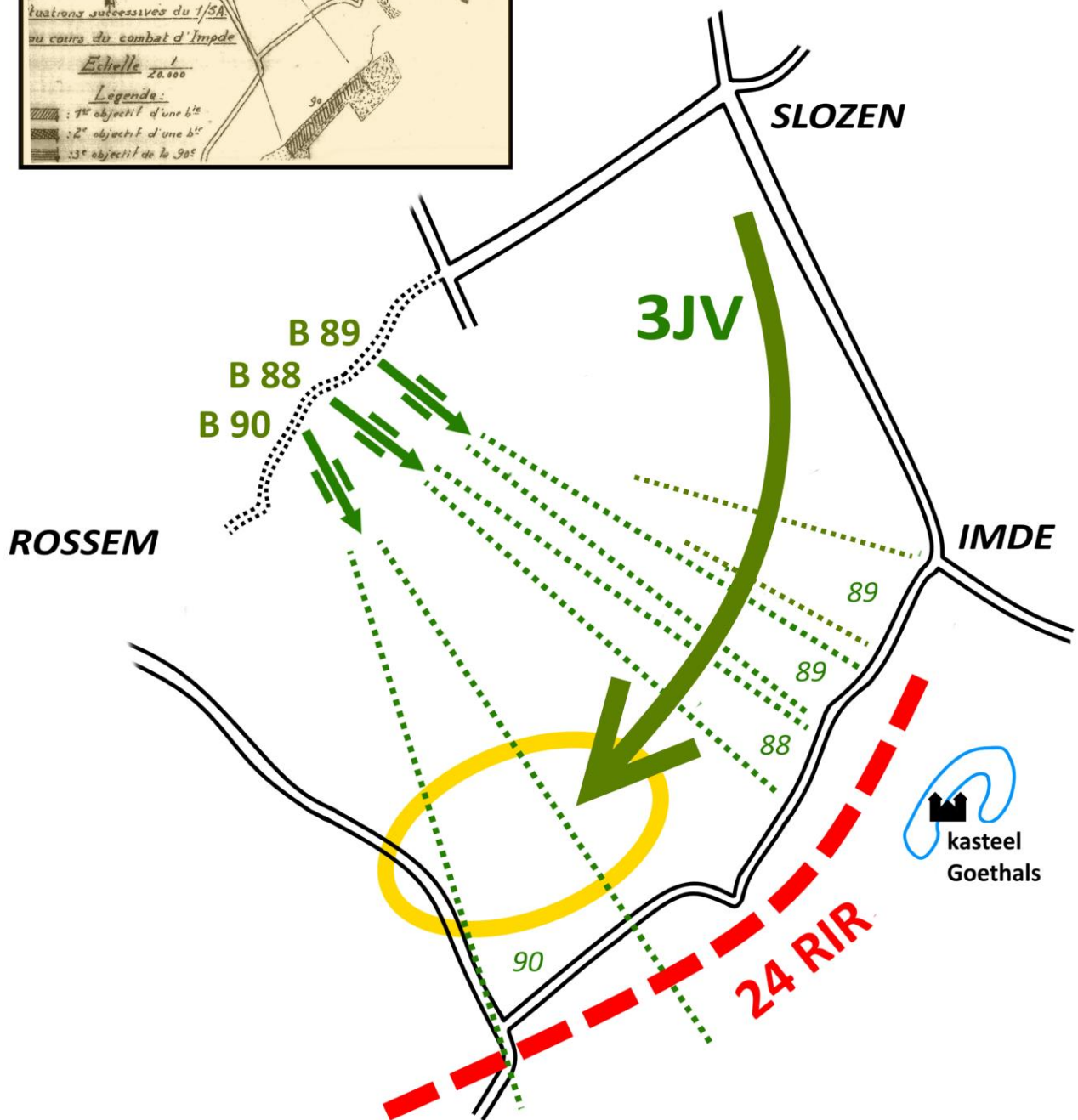


DE BELGISCHE KANONNEN SCHIETEN OP DE EIGEN TROEPEN OP DE IMDEKOUTER

Maar dan voltrekt zich het grootste drama: op bevel van generaal de Stein, verlegt de artillerie in Rossem het vuur van Imde-centrum naar de rand van het kasteelpark, waar de Duitsers (die de "Meuseghemstraat" willen oversteken) zich bevinden.



kaart uit de rapporten van de onderzoekscommissies van het Belgisch leger (1926)



De afstand waarop de obussen moeten ontploffen in de lucht en hun lading loden bolletjes (12 mm. diameter) moeten afvuren boven de hoofden van de vijand, wordt ofwel verkeerd ingeschat of verkeerd ingesteld op het ontstekingsmechanisme van de obussen, waardoor zij ontploffen boven de eigen Belgische troepen op de Imdekouter.

Dit moet dan in principe gecorrigeerd worden door de artilleriewaarnemer, die zich op een plaats bevindt vanwaar hij kan zien waar de obussen precies ontploffen, om dan correcties door te geven aan de batterijen.

Maar blijkbaar bevonden die waarnemers (normaal gezien de batterijcommandant, we weten dat er zich één op een geschutsladder, op 4 meter gezichtshoogte, en een andere zich in een huis op 6 meter gezichtshoogte bevonden), zich niet op een plaats die voldoende zicht gaf op de Imdekouter.

In de rapporten wordt verwezen naar het reliëf op de Imdekouter, waar een hoogteverschil is van 6 meter tussen de Groten Dries (19 meter boven zeeniveau) en het hoogste punt op de Kouter (25 meter boven zeeniveau). Daardoor zouden de waarnemers in de onmogelijkheid zijn geweest de Belgische militairen op de Imdekouter te zien, en konden zij de fouten niet corrigeren.

Majoor Sweerts begrijpt onmiddellijk wat er gaande is, en beveelt zijn soldaten recht te gaan staan, in de hoop dat de artilleriewaarnemers zullen zien dat zij Belgen zijn.

Maar het reliëf laat andermaal niet toe rechtopstaande manschappen te zien (vanaf de Groten Dries zijn ter hoogte van het Koutermonument de eerste drie meter vanaf de grond niet zichtbaar), bovendien worden de rechtstaande manschappen onmiddellijk door de Duitsers onder vuur genomen, wat hen verplicht om snel weer te gaan liggen.

Toch had de compagnie van commandant **Maton**, die een stuk noordelijker zat, de artillerie kunnen waarschuwen.

Maar die compagnie slaat op de vlucht, commandant Maton inclus, naar Kaaskantmolen op de grens tussen Steenhuffel en Rossem.

Commandant Maton zal zich op 28 augustus voor die feiten moeten verantwoorden, het is niet geweten of en welke sanctie hij daarvoor gekregen heeft.

De beschieting van de Belgen op de Imdekouter door de Belgische kanonnen duurt lang, minstens een uur.

Een uur dat voor de weerloze militairen een eeuwigheid moet zijn geweest.

Steeds meer soldaten raken gewond of gedood, het gekerm en het gehuil van de gewonden neemt hand over hand toe.

Luitenant **Kuborn**, de adjunct van de inmiddels ook zwaargewonde majoor Sweerts, is op de hoogte van het tactisch plan met de drie colonnes.

Hij verwacht dus een tegenaanval door het 2^{de} Jagers te Paard van de westelijke colonne van kolonel Jaminé.

Die moesten zich nu in Rossem bevinden, maar zoals we inmiddels weten, was dat niet het geval...

De oostelijke colonne van kolonel Van Grasdorf krijgt het bevel haar kanonnen (ook 12 stuks) te gebruiken om de Duitsers in het kasteelpark te beschieten.

De waarnemer daar, kapitein **Cardinal**, klimt op zijn geschutsladder en stelt vast dat hij geen zicht heeft op het objectief of op de eigen Belgische troepen.

Hij besluit dan ook wijselijk het bevel om het vuur te openen, naast zich neer te leggen.

Hadden de waarnemers in Rossem maar hetzelfde besluit genomen!

Generaal de Stein begrijpt dat de slag verloren is en geeft het bevel om terug te trekken, officieel door een tekort aan munitie, wat voor een deel ook correct is.

Rond 16u00 trekken de batterijen in Rossem zich terug, onder hevig Duits vuur.

1^{ste} sergeant-majoor Joseph Matthias van de 90^{ste} batterij beschrijft in zijn dagboek vrij gedetailleerd de paniek bij die terugtrekking onder een kogelregen: soldaten verschuilen zich achter de kanonnen tegen de inslaande kogels, officieren springen van hun paarden en gebruiken die als dekking, paarden springen in paniek over grachten, de kanonnen en munitiecaissons achter zich aan sleurend...

Uiteindelijk worden 3 militairen gewond, 9 paarden raken gekwetst en 1 wordt gedood.

De gewonde paarden zullen bij een beenhouwer in Londerzeel St-Jozef achtergelaten worden.



Zo moet die 24^{ste} augustus ook in Rossem de artillerie aangekomen zijn...

In die paniek worden ook 3 kanonnen en 2 munitiecaissons achtergelaten.

In Londerzeel merkt onderluitenant Fürst dat op, hij ronselt enkele vrijwilligers bijeen, en ze slagen erin het achtergelaten materiaal onder de neus van de Duitsers te recupereren.

Dankzij schrijver Stijn Streuvels weten we wat er met de kanonnières die hun kanonnen achterlieten, gebeurde.

In zijn boek *"In Oorlogstijd"*, een dagboek over de eerste oorlogsjaren, citeert hij een artikel uit het dagblad *"De Landwacht"*, dat vertelt hoe de Krijgsraad, zetelend in het gemeentehuis van Ruisbroek, vier kanonnières heeft veroordeeld tot 15 (!) jaar dwangarbeid.

DE DRAMATISCHE GEVOLGEN

Inmiddels blijft van de compagnie van majoor Sweerts op de Imdekouter niet veel meer over.

Zowel de majoor als commandant Gérard zijn stervende.

De Duitsers komen uit het kasteelpark en trekken de Kouter op. Majoor Sweerts wordt door enkele niet-gewonde Belgische soldaten naar de *"Meuseghemstraat"* gedragen, waar de Duitsers bevelen om hem op de grond te leggen in afwachting van verder transport.

Het personeel van het kasteel Goethals draagt hem echter het kasteel binnen, waar hij een half uur later de geest geeft.

Ook andere gewonden worden naar het kasteel gebracht.

Een aantal burgers uit Neerpoorten, Imde en Rossem gaan het slagveld op om gewonden te vervoeren naar het kasteel Goethals of naar de meisjesschool in Rossem.

Dat is niet zonder gevaar, geregeld moeten zij wegduiken voor Duitse geweerkogels.

37 gewonden worden naar de meisjesschool in Rossem gebracht, daarvan sterven er minstens vier. Ze krijgen de eerste zorgen toegediend door de zusters van het klooster en door enkele vrouwen uit Rossem.

Rond vier uur 's nachts worden zij door Belgische ambulances met gedoofde lichten opgehaald om vervoerd te worden naar het militair hospitaal van Antwerpen.

Wie niet of licht gewond is, en zich niet uit de voeten heeft kunnen maken, wordt door de Duitsers krijgsgevangen genomen.

Nadat ze eerst ruw en agressief behandeld worden, verandert de houding van de Duitsers na

een korte toespraak van de Duitse bataljonscommandant, majoor von Paulin.¹⁰

Die zegt dat de Belgische gevangenen hun plicht hebben gedaan en goed moeten behandeld worden, wat dan ook gebeurt.

De Belgische doden worden ofwel geëvacueerd, ofwel in twee massagraven op de Imdekouter begraven: één met 28, en één met 37 lijken.

Later worden die ontgraven en geïdentificeerd door de ploeg van juffrouw Oriane, en aan de zuidmuur van de kerk van Imde herbegraven.

Nog later worden de meesten van hen op het militair kerkhof van Eppegem herbegraven.

CONCLUSIES

De Slag van Imde is een aaneenschakeling van menselijke fouten, gemaakt op elk niveau, van soldaat tot generaal, en op elk oment van de strijd.

We halen er enkele aan:

- Sergeant **Keurvelds** besluit verder te trekken, ondanks de waarschuwing dat er 500 Duitsers in het Peerdsweidebos zitten.

Voor zijn eigen peloton loopt die boude actie nog vrij goed af, er worden enkele fietsen achtergelaten, maar Keurvelds geeft hier wel een tactisch voordeel prijs, namelijk de omvangrijke troef van de verrassing. Voor zij door het peloton Keurvelds gealarmeerd werden, hadden de Duitsers er geen idee van dat zij door een belangrijke Belgische troepenmacht geïdentificeerd werden.

Keurvelds heeft hen als het ware gewaarschuwd, meer nog, door de vlucht naar Imde-centrum heeft hij de Duitsers achter zich aan getrokken.

Vanuit Imde-centrum konden de Duitsers onmiddellijk vaststellen hoe groot de Belgische dreiging was, en konden zij de aankomende centrale colonne onder vuur nemen.

- De compagnies van de commandanten **Lozet** en **Gilson** verlaten de dekking van de huizen van Imde, terwijl toch zowat overal

geweervuur te horen is, wat erop wijst dat er Duitsers aanwezig zijn.

Zij trekken naar het Peerdsweidebos via de Drijpikkelstraat, zonder dat daar veel dekking beschikbaar is.

Het is dan ook niet te verwonderen dat bij de eerste Duitse geweersalvo's 15 doden vallen.

- Majoor **Sweerts** haast zich langs de noordgrens van Imde-dorp naar de Imdekouter om de Duitsers te beletten de "*Meuseghemstraat*" over te steken en de centrale colonne in de flank aan te vallen.

Hij doet dit echter zo snel dat hij twee van zijn drie compagnies verliest.

Achteraf bekeken misschien nog een geluk, anders was de slachting op de Imdekouter nog veel groter geweest.

Hij komt met zijn compagnie in het open veld terecht, waar zijn soldaten geen enkele dekking vinden.

- Kolonel **Jaminé** van de westelijke colonne besluit zijn troepen terug te trekken, in plaats van door te stoten naar Rossem om daar als reserve te kunnen worden ingezet.

Voor dit besluit kunnen we begrip opbrengen, gezien de vele tegenstrijdige berichten die hij ontving.

Tenslotte was hij verantwoordelijk voor de levens van vele honderden manschappen.

Maar het is onbegrijpelijk dat hij voor deze beslissing geen contact opnam met generaal de Stein, die niet eens zo ver weg was.

De generaal had misschien, met de informatie waarover hij beschikte, anders beslist.

- En dan is er natuurlijk de **beschieting** van de eigen Belgische troepen door de Belgische kanonnen vanuit Rossem.

Het is duidelijk dat de afstand die op de ontstekers van de obussen stond ingesteld, verkeerd was.

Zij ontploften immers zo'n 400 à 500 meter te vroeg, boven de Belgen op de Imdekouter in plaats van boven de Duitsers aan de rand van het kasteelpark.

Onbegrijpelijk, vooral omdat de eerdere beschieting van Imde-centrum wel succesvol was geweest.

¹⁰ Maj von Paulin volgens de rapportering van de Belgische Lt Kuborn, volgens de Duitse kronieken zou de leiding in handen van Maj von Jacobi geweest zijn, zie ook bijlage 8.

Hier zijn eigenlijk maar twee mogelijkheden: ofwel werd een verkeerde afstand doorgegeven, ofwel werd de juiste afstand doorgegeven, maar werd die verkeerd ingesteld op de "régloir".

Een "régloir" is een regelapparaat, bevestigd aan het kanon, dat toelaat op een zeer snelle manier de ontstekers van de obussen in te stellen op de gewenste afstand.

Vuursnelheid was het eerste kenmerk van het kanon 75 mm TR (*Tir Rapide*), en die "régloir" droeg daar in belangrijke mate toe bij. Het risico was wel dat bij een verkeerde instelling van de "régloir", alle obussen verkeerd waren afgesteld.

Daarbij komt nog de onoordeelkundige keuze van de waarnemingsposten, waardoor de foute instelling van de ontstekers niet kon gecorrigeerd worden.

De waarnemers beweren geen zicht te hebben gehad op de Imdekouter, en een analyse van het reliëf toont aan dat dit correct kan zijn geweest. Zo wisten zij niet dat zich op de Imdekouter Belgische troepen bevonden.

Men kan zich dan afvragen waarom de waarnemers geen betere waarnemingsposten, zoals de kerktoren van Rossem, hadden gekozen. Maar dan zou er weer een telefoonverbinding met de batterijen nodig geweest zijn, het is de vraag of die voorhanden was, en of er tijd genoeg was om die aan te leggen.

In alle geval is die beschieting een duidelijke illustratie van wat men bij vele catastrofes vaststelt: een aaneenschakeling van fouten die elkaars effect versterken.

Aan de grondslag van al deze fouten, ligt één grote oorzaak: ondanks de oplopende internationale spanningen, was ons Belgisch leger totaal niet voorbereid op een conflict, noch qua materiaal, noch qua opleiding en training, noch qua tactieken en procedures.

De meeste soldaten waren gemobiliseerd in de nacht van 31 juli op 1 augustus 1914 of op 1 augustus zelf, en waren nauwelijks in hun kazernes gearriveerd toen de oorlog uitbrak.

Tijd om te oefenen was er niet meer, een tiental patronen afvuren op een schietbaan was meestal de enige voorbereiding.

Bovendien blijkt uit de enkele dagboeken van soldaten die aan de Slag van Imde hebben deelgenomen, dat die slag voor alle Belgische betrokkenen letterlijk en figuurlijk de vuurdoop betekende. Voor de eerste keer hoorden zij de kogels rond hun oren fluiten en zagen zij kameraden gewond raken of sterven.

De enige die waarschijnlijk wel oorlogservaring had, was sergeant Keurvels, maar dat maakte hem in Imde dan weer iets té onverschrokken.

Tegenover hen stonden Duitsers met prima materiaal, die al drie weken al vechtend door België aan het oprukken waren.

De Duitse eenheden bestonden bovendien uit de ideale mix van beroepsmilitairen en gemobiliseerde burgers. Maar ook die laatsten waren veel beter en veel langer getraind dan hun Belgische opposanten...



Een soldaat van het 3JV in uitrusting.

HET VERDRAG VAN LONDEN OF HET VERDRAG DER XXIV ARTIKELEN

19 april 1839 is een belangrijke datum: toen werd het zogenaamde “Verdrag der XXIV artikelen” ondertekend, dat de definitieve internationale erkenning van de Belgische onafhankelijkheid inhield.

In 1830 scheurde België zich af van het Verenigd Koninkrijk der Nederlanden en werd het onafhankelijk. De Nederlanders legden zich daar echter niet zomaar bij neer. Van 2 tot 12 augustus 1831 vond de *Tiendaagse Veldtocht* plaats, waarmee de Nederlanders probeerden België terug in te lijven.

De Fransen kwamen de Belgen echter te hulp, en de Nederlanders moesten zich terugtrekken. De Fransen deden dat niet belangeloos, zij hadden aan hun noordgrens liever een klein en hoofdzakelijk Franstalig België, dan een groter en machtiger Verenigd Koninkrijk der Nederlanden.

Eind 1831 dachten de grote Europese mogendheden (Verenigd Koninkrijk, Frankrijk, Pruisen, Oostenrijk en Rusland) een eind te maken aan het gebakkelei door het Verdrag van de XIV Artikelen. Na hevige parlementaire discussies werd dat door België aanvaard, maar niet door Nederland.

Willem I ging pas in 1838 over stag, o.a. omdat het jarenlang in stand houden van een leger op oorlogsvoet te veel kostte (*tja, 't blijven Hollanders, nietwaar ...*).

Eigenlijk was dat verdrag niet eens zo gunstig voor ons land. België maakte namelijk aanspraak op Zeeuws-Vlaanderen, een stuk Nederlands Limburg en het grondgebied van wat nu het Groothertogdom Luxemburg is (*zie illustratie*).

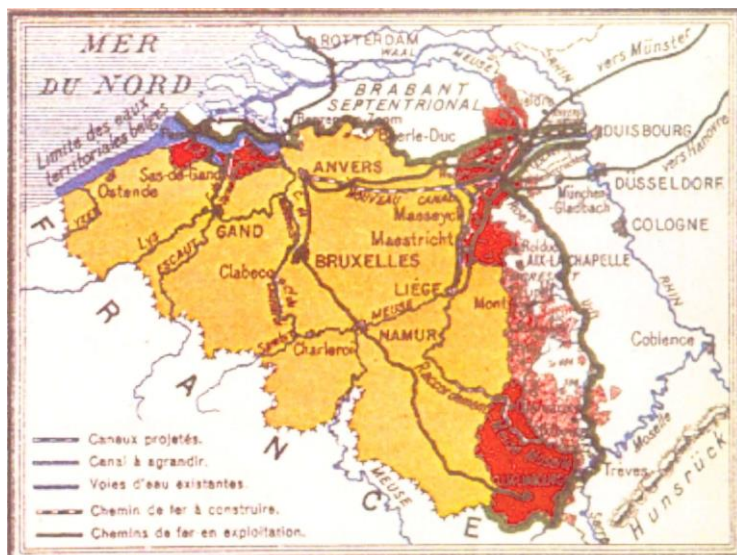
Maar het kreeg geen vierkante meter grondgebied bij. Als troostprijs kreeg België wel het recht om de *Westerschelde* (Nederlands grondgebied) uit te baggeren om de toegang tot de haven van Antwerpen te vrijwaren, en om de *IJzeren Rijn*, een spoorverbinding tussen Antwerpen en het Ruhrgebied, aan te leggen.

Beide bepalingen zijn ook vandaag nog geldig, en worden ook nu nog toegepast. Zo is er in 2005 nog een uitspraak geweest van het Permanent Hof van Arbitrage, dat België op basis van het Verdrag der XIV Artikelen de toelating geeft de IJzeren Rijn te reactiveren.

In het kader van Wereldoorlog I is de bepaling in verband met de gewapende neutraliteit van België van groot belang. België moest een *gewapende neutraliteit* handhaven, wat dus betekende dat het zijn neutraliteit ook gewapenderhand moest verdedigen indien nodig. Wel stelden het Verenigd Koninkrijk en Pruisen zich garant voor die neutraliteit en die onafhankelijkheid. Uitgerekend de opvolger van Pruisen, Duitsland, zal die in 1914 schenden.

Op basis van de bepalingen in verband met de Belgische neutraliteit en onafhankelijkheid, stelde Koning Albert I dat de verdediging van België eigenlijk een opdracht voor de Britten en hun bondgenoten (vooral Frankrijk) was.

Dat was ook één van de redenen waarom hij zo lang mogelijk geweigerd heeft het Belgisch Leger onder geallieerd opperbevel te plaatsen.



In het rood de door België opgeëiste gebieden:

Zeeuws-Vlaanderen, Oost-Limburg en het Groothertogdom Luxemburg.

DE ORGANISATIE VAN HET BELGISCH LEGER IN 1914

In 1914 was het **Belgisch Leger** ¹ opgebouwd uit een veldleger, een vestingleger en een territoriale dienst ².

Het **vestingleger** bemande de fortengordels rond Antwerpen, Luik en Namen.

De getalsterkte bedroeg 65.000 manschappen.

Het **veldleger** bestond uit 6 legerdivisies en 1 cavaleriedivisie (ruiters).

Ze waren territoriaal georganiseerd:

- 1^{ste} Legerdivisie: GENT
- 2^{de} Legerdivisie: ANTWERPEN
- 3^{de} Legerdivisie: LUIK
- 4^{de} Legerdivisie: NAMEN
- 5^{de} Legerdivisie: BERGEN
- 6^{de} Legerdivisie: BRUSSEL
- de Cavaleriedivisie: BRUSSEL

Het veldleger telde in het totaal 117.000 manschappen, waarvan er 85.000 infanteristen (soldaten te voet) waren.

Een **DIVISIE** telde tussen 15.000 en 24.000 manschappen (*behalve de Cavaleriedivisie, die had 4.000 ruiters*), en stond onder het bevel van een luitenant-generaal of een generaal-majoor (3- of 2-sterrengeneraal).

¹ België had in 1914 géén militaire marine (afgeschaft in 1862) en ook geen luchtcomponent: de enkele (20) militaire vliegtuigen waren ingedeeld bij de artillerie, omdat zij oorspronkelijk werden ingezet voor artilleriewaarnemingen (ter vervanging van waarnemingsballons), en dat is lang zo gebleven. Pas in 1946 werden de Marine- en de Luchtcomponent opgericht: in de tussenoerlogse periode was er nog veel discussie over het nut en de rol van militaire vliegtuigen, en vond men het in België niet nodig een aparte luchtmacht op te richten. Duitsland heeft in mei '40 aangetoond hoe fout die houding was.

² De territoriale dienst omvatte:

- 1° de territoriale commando's :
 - Commando's der militaire omschrijving;
 - Provinciecommando's;
 - Bezettingscommando's;
- 2° de territoriale inrichtingen :
 - Inrichtingen van de intendentie;
 - Inrichtingen van de geneeskundige dienst;
 - Inrichtingen van de artillerie;
- 3° de administratietroepen, omvattende zes compagnieën toebedeeld aan de militaire omschrijvingen waarvan zij het nummer dragen.

Een divisie bestond uit 3 of 4 **BRIGADES** (*behalve de Cavaleriedivisie, die had er maar 2*), een regiment ruiters, een regiment artillerie (kanonnen), een bataljon Genie (infrastructuurwerken), een logistiek korps (bevoorrading) en een sectie telegrafie.

Een brigade telde 3.000 - 5.000 manschappen, en stond onder het bevel van een generaal-majoor of een brigadegeneraal (2- of 1-sterrengeneraal).

Een brigade bestond uit doorgaans uit 2 **REGIMENTEN**, een compagnie machinegeweren en een artilleriegroep.

Een regiment telde 1.500 tot 2.500 manschappen, en stond onder het bevel van een kolonel of luitenant-kolonel.

Een regiment was onderverdeeld in **BATALJONS**, in principe 3 per regiment.

Een bataljon telde 500 tot 800 man, onder het bevel van een majoor.

Elk bataljon telde 3 of 4 **COMPAGNIES**, van elk 150 tot 180 soldaten, een compagnie stond onder leiding van een kapitein of kapitein-commandant.

Een compagnie bestond uit 3 of 4 **PELOTONS**: elk peleton telde ongeveer 50 man, en stond onder het bevel van een luitenant of een onderluitenant.



Het **3de Regiment Jagers te Voet** (Slag van Imde) behoorde, samen met het 6de Jagers te Voet, de 17de Compagnie machinegeweren en een Artilleriegroep, tot de 17de Gemengde Brigade van de 5de Legerdivisie.

PUTTEN EN BULTEN OP DE IMDEKOUTER

Tijdens het verloop van de Slag van Imde, en dan vooral bij de rampzalige beschieting door Belgische kanonnen van de Imdekouter, speelde het reliëf van de kouter een belangrijke rol.

Tenminste, dat is wat de verslagen die wij konden terugvinden in de archieven van het Legermuseum, ons willen doen geloven.

Daarin wordt namelijk gesteld dat de waarnemers, door een verhoging op de Imdekouter juist voor de plaats waar de Belgische soldaten lagen, geen zicht hadden op de Belgische troepen, en dus niet konden zien waar hun obussen juist ontploften.

Zelfs niet vanop een geschutsladder of vanop de bovenverdieping van een huis (zie figuur 8).

Maar is dat wel zo?

Wie met de fiets de Kouterbaan richting Rossem oprijdt, zal inderdaad wel voelen dat hij/zij na enkele honderden meter wat harder moet trappen.

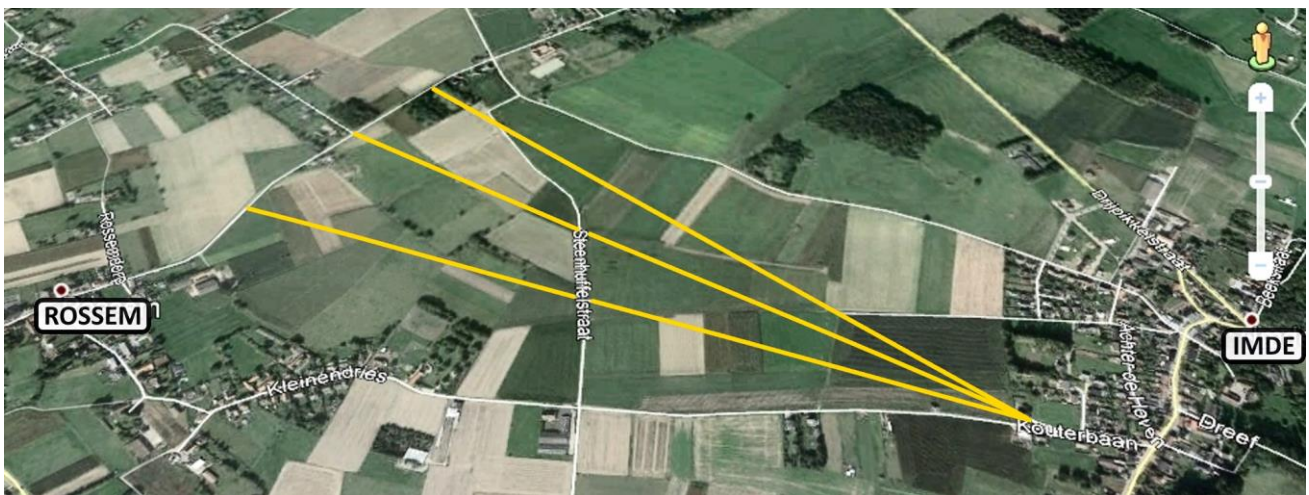
Maar is het hoogteverschil zo groot dat het vanuit Rossem het zicht op de kouter belemmert?

Om dat na te gaan, doen we een beroep op een eigentijds hulpmiddel: Google Earth.

Google Earth laat toe om voor een bepaald traject op de kaart het reliëfprofiel op te vragen.

Omdat we niet met zekerheid kunnen zeggen waar de waarnemers zich precies bevonden (12 kanonnen op een rij kunnen enkele honderden meter in beslag nemen, en de waarnemers stonden ook niet altijd vlakbij hun stukken), hebben we 3 trajecten uitgetekend:

- één vanaf de Groten Dries,
- één 200 meter meer richting Rossem,
- één 150 meter meer richting Slozen.



Voor elke van deze drie zichtassen vragen we dan het hoogteprofiel op. U vindt deze hieronder, de respectieve zichtas wordt aangeduid door de rode kleur en de pijlen (de afstand tussen de pijlen staat op de as, de totale lengte van het traject staat onder de foto in een rood kader).

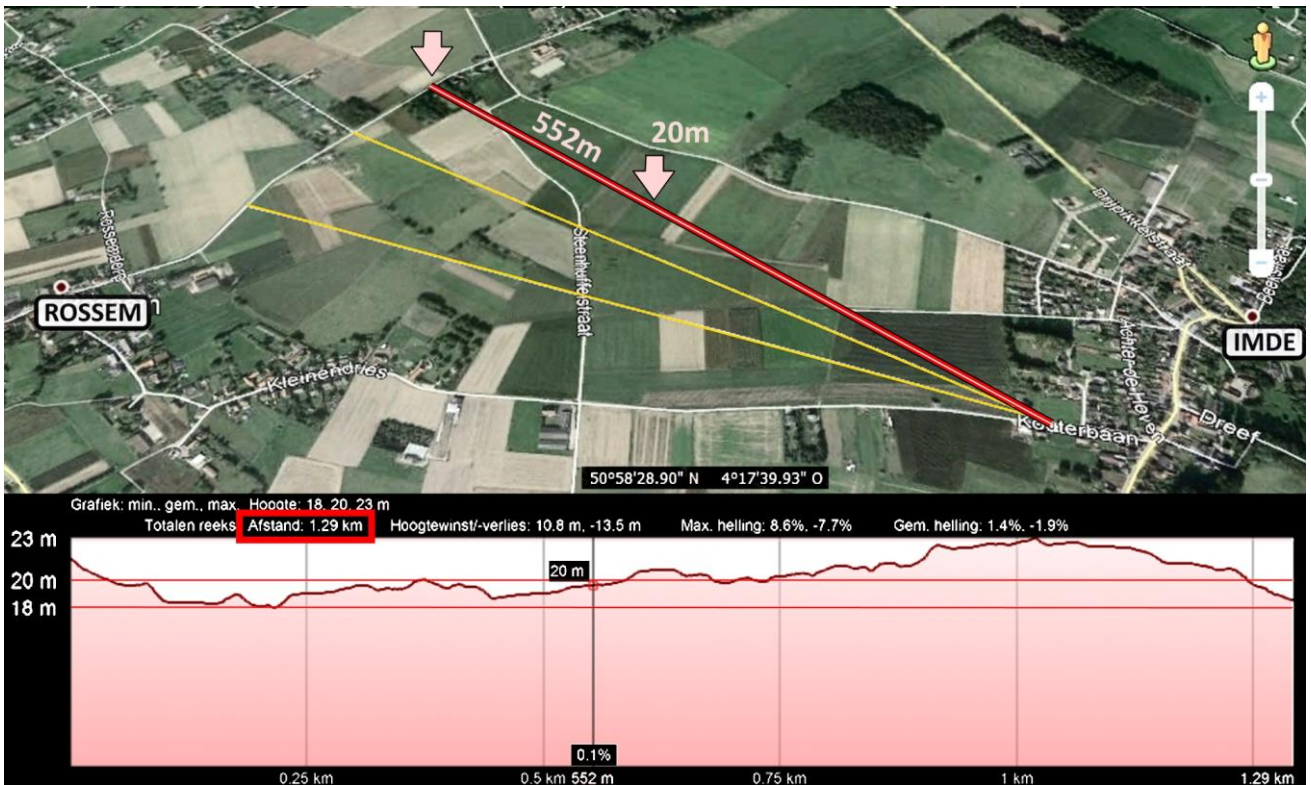


fig. 2: de noordelijke zichtas

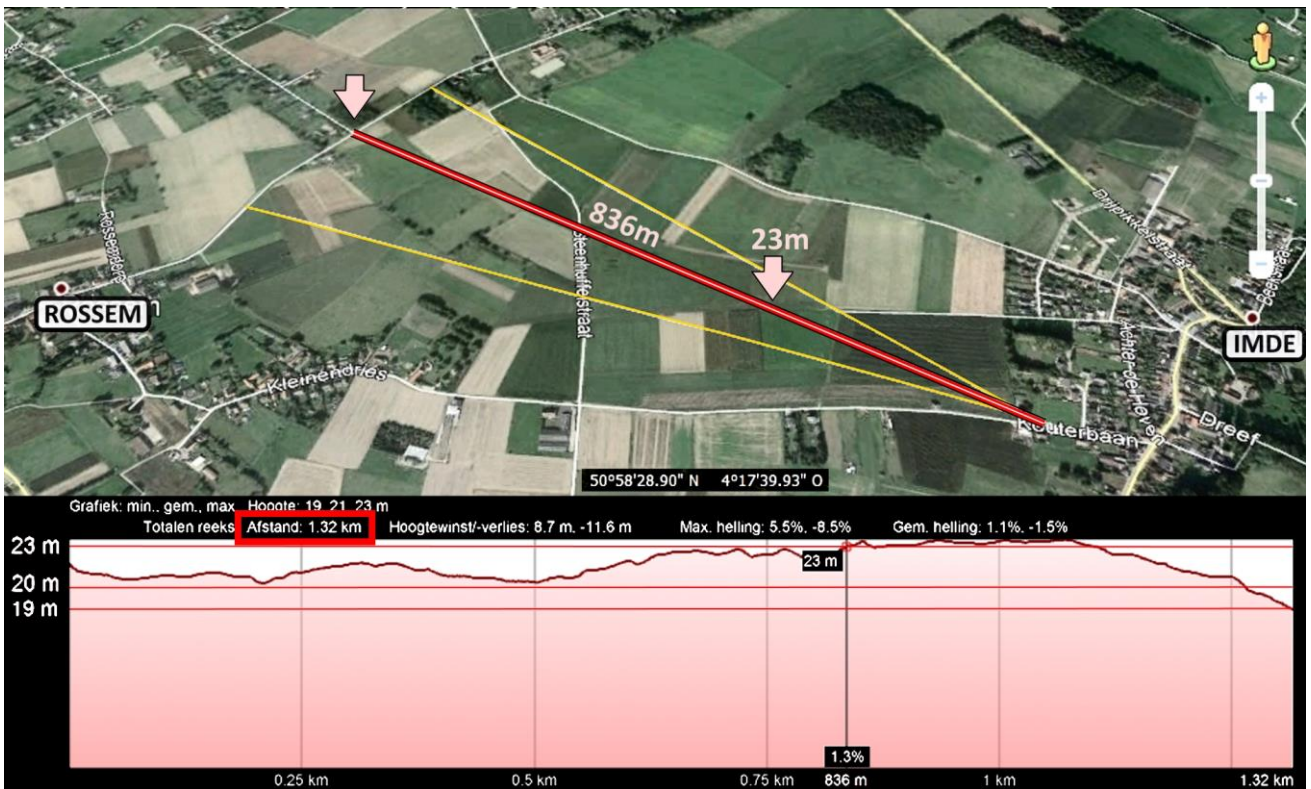


fig. 3: de middelste zichtas

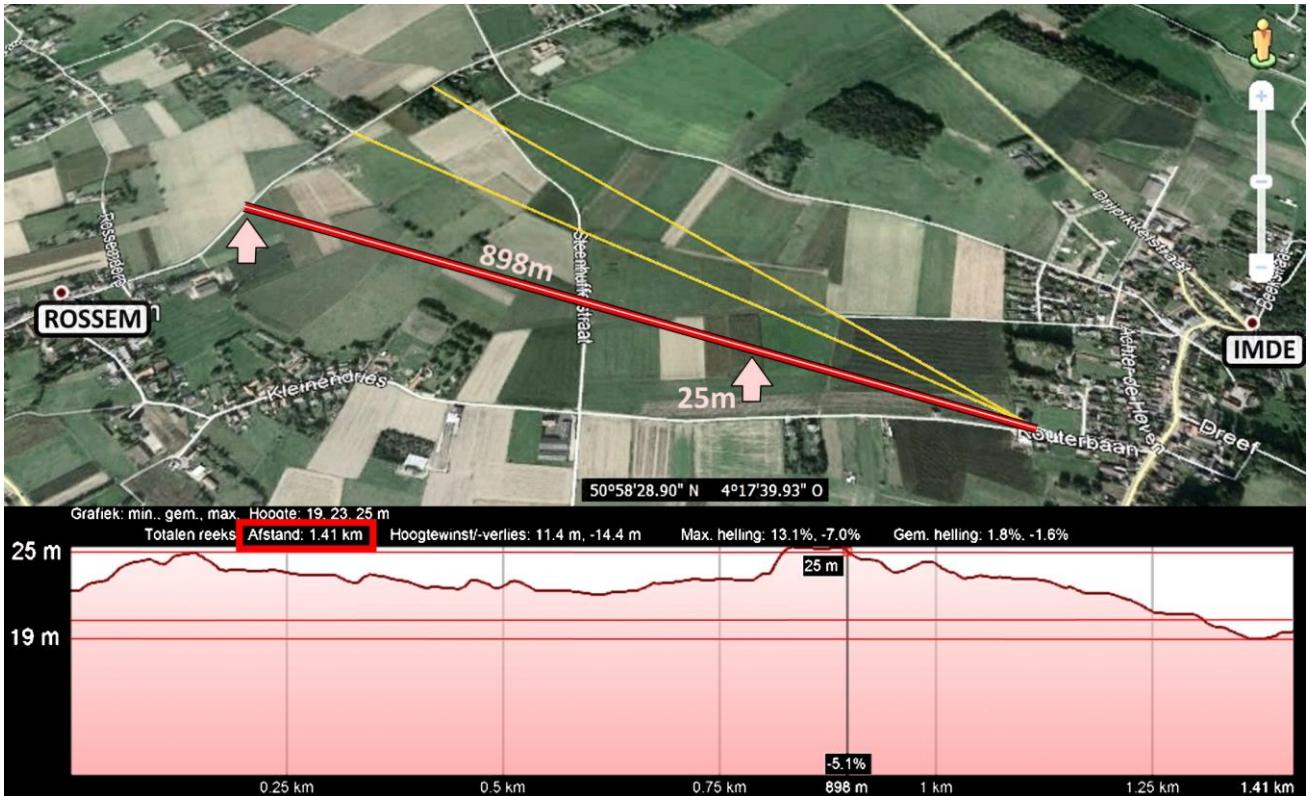


fig. 4: de zuidelijke zichtas

Naargelang de keuze van het waarnemingspunt, is er nogal wat verschil tussen die hoogteprofielen:

- De Belgische troepen bevonden zich in de Imdekouter op een hoogte van 19 meter.
- Het meest noordelijke waarnemingspunt (richting Slozen) bevindt zich op een hoogte van 21 meter, het hoogste punt van deze zichtas op de kouter bevindt zich op een hoogte van 23 meter, op een afstand van 1020 meter van het waarnemingspunt en op 270 meter afstand van de troepen.
- Het middelste waarnemingspunt (Groten Dries) bevindt zich op een hoogte van 22 meter, het hoogste punt van deze zichtas

bevindt zich op een hoogte van 23 meter op 1090 meter van het waarnemingspunt en 230 meter afstand van de troepen.

- Het meest zuidelijke waarnemingspunt (richting Rossem-dorp), bevindt zich op een hoogte van 22 meter, het hoogste punt van deze zichtas bevindt zich op 25 meter, op een afstand van 880 meter van het waarnemingspunt en 560 meter van de troepen.

Laten we nu eens die hoogteprofielen vergelijken met de schets uit de legerverslagen:



fig. 5: de noordelijke zichtas (dus locatie kanonnen meer richting Slozen)



fig. 6: de middelste zichtas (dus locatie kanonnen Groten Dries)



fig. 7: de zuidelijke zichtas (dus locatie kanonnen meer richting Rossem)

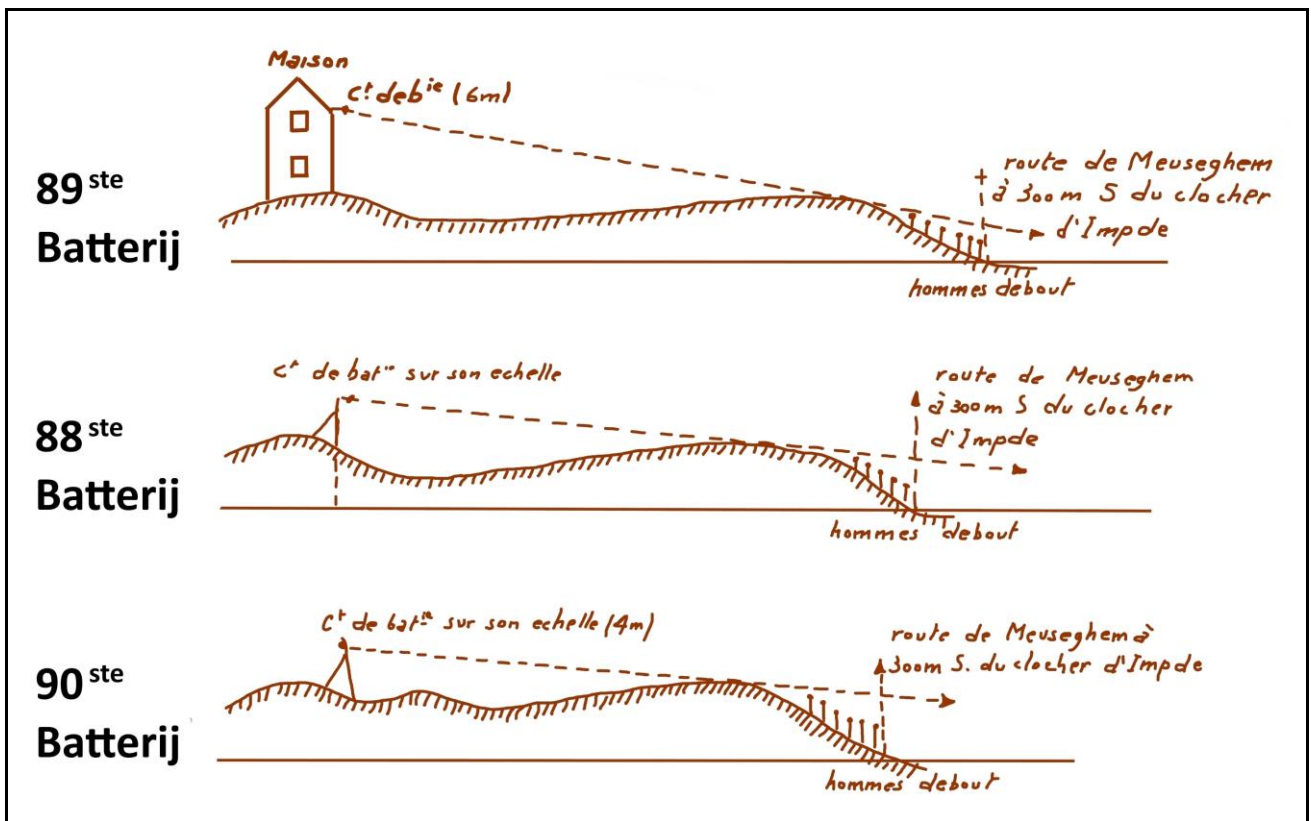


fig. 8: schetsen uit de legerrapporten (jaren '1920)

Eigenlijk kunnen we vaststellen dat de schetsen uit de verslagen vrij goed overeenkomen met het reliëfprofiel zoals het door Google Earth wordt weergegeven.

Maar we laten het hier niet bij, we kunnen nog met meer precisie te werk gaan.

Door op de reliëfprofielen van Google Earth een rechte lijn te trekken van de plaats waar de Belgische troepen lagen, over het hoogste punt van de Imdekouter (dus de zichtas in het verticale vlak), kunnen we de minimale hoogte bepalen waarop een waarnemer zich moest bevinden om de neerliggende soldaten in de kouter te kunnen zien.



fig. 9: de zuidelijke zichtas (dus locatie kanonnen dichterbij Rossemdorp) met een verticale zichtas

Deze oefening laat ons toe, mits enig rekenwerk op de verticale schaal links, te bepalen dat een waarnemer op een hoogte van 38 meter boven de zeespiegel, of 16 meter boven de grondhoogte van 22 meter, moest kunnen waarnemen om liggende soldaten op de Imdekouter te zien.

Een geschutsladder (hoogtewinst 4 meter) of de bovenverdieping van een huis (hoogtewinst 6 meter) waren dus niet voldoende.

Maar er is meer: dezelfde oefening toepassen op de twee andere zichtassen, leert ons dat niet het hoogste punt op de Imdekouter, maar een kleine bult op amper 70 meter achter de troepen op 21 meter hoogte (2 meter hoger dan de soldaten op 19 meter, zie de blauwe pijl op onderstaande schetsen) de grote schuldige is. Trek je daarover een verticale zichtas, dan is ter hoogte van de Groten Dries geen enkele waarnemingshoogte voldoende hoog om het doel te zien!



fig. 10: de middelste zichtas (dus locatie kanonnen bij de Groten Dries)



fig. 11: de noordelijke zichtas (dus locatie kanonnen meer richting Slozen)

Conclusie:

de bewering uit de verslagen blijkt dus wel degelijk te kloppen: de waarnemers konden de Belgische soldaten in de Imdekouter niet zien liggen, tenzij zij op de meest zuidelijke waarnemingspositie op een hoogte van 16 meter konden waarnemen. De kerk van Rossem zou een goed waarnemingspunt geweest zijn, op voorwaarde dat de vegetatie (bomen) dit toeliet. Meer noordelijk was het onmogelijk de soldaten

te zien liggen door een miniem bultje van amper 2 meter hoog op 70 meter voor de troepen.

Meer dan 60 soldaten, onderofficieren en officieren zijn dus gestorven door twee ogenschijnlijk pietluttige details: obussen die minder dan een seconde te vroeg ontploften en een bult van 2 meter in het reliëf. Of hoe in een oorlog zelfs kleine details zeer grote gevolgen kunnen hebben...

HET BELGISCH KANON "75 MM TR" (TIR RAPIDE)

Als er één wapen was in het Belgisch Leger bij het begin van de Eerste Wereldoorlog dat up-to-date was, dan was het wel het "veldkanon 75 mm TR". Het werd ingezet bij de Belgische veldartillerie van 1905 tot 1940, en dus ook bij de Slag van Imde.

Het kanon werd in de Tweede Wereldoorlog ook nog gebruikt door de Duitsers onder de naam "7,5 cm Feldkanone 235". Een "stuk" bestaat uit een vuurmond (het kanon, het affuit en de wielen) en een munitiecaisson (capaciteit: 61 obussen). Het geheel werd voortgetrokken door 6 paarden.



Het kanon 75 mm TR zoals het destijds in het Legermuseum opgesteld stond.

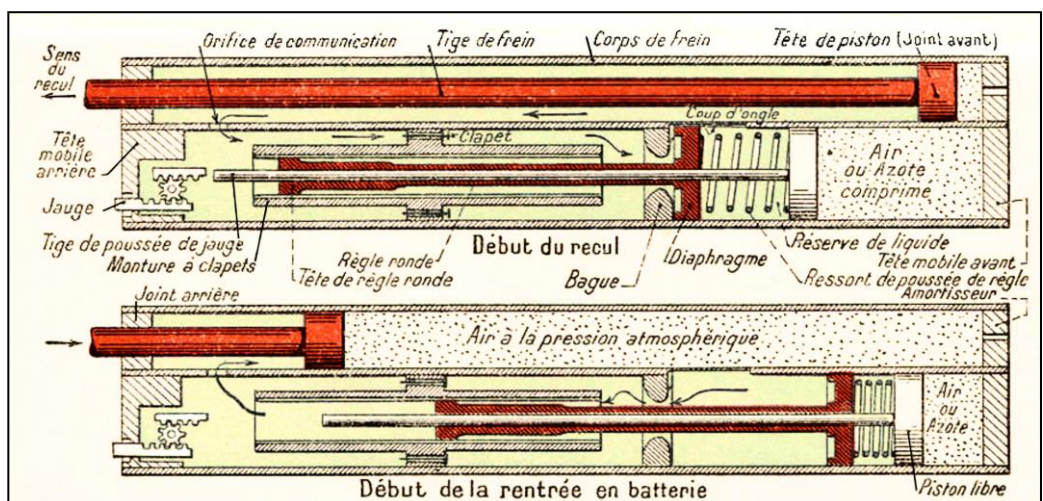
Het kanon werd onder een Krupp-licentie in België door Cockerill geproduceerd.

Het ontwerp was revolutionair, omdat het affuit, de balk waarop de loop ligt, binnenin voorzien was van een mechanisme, bestaande uit veren en zuigers (zie afbeelding), dat de terugslag na elk schot moest opvangen en neutraliseren.¹

Dit resulteerde in een belangrijke tijdswinst: voordien zorgde de terugslag voor een verplaatsing van het kanon, waardoor dat kanon na elk schot opnieuw moest geplaatst en gericht worden. Met de 75 mm TR was dat niet meer nodig, waardoor een veel hogere vuurcadans kon gehaald worden, tot wel 20 schoten per minuut voor een geoefende bemanning.

In de praktijk kon die hoge cadans wel niet lang volgehouden worden, wegens oververhitting en extreme slijtage, en werden volgende normen gehanteerd: gedurende **max. 2 min.:** 10 à 12 schoten per minuut; gedurende **max. 5 min.:** 6 à 8 schoten per minuut; gedurende **max. 15 min.:** 4 schoten per minuut; **langere schietperiode:** 2 schoten per minuut.

We mogen er dus van uitgaan dat bij de Slag van Imde een vuurcadans van 120 schoten per uur werd gehanteerd.



Schets van het mechanisme in het affuit dat de terugslag moest neutraliseren

¹ Cfr. Roger Lothaire, Kol Aie bd, "L'artillerie légère de campagne belge de 1900 à 1940 – tome II", 2011, passim.

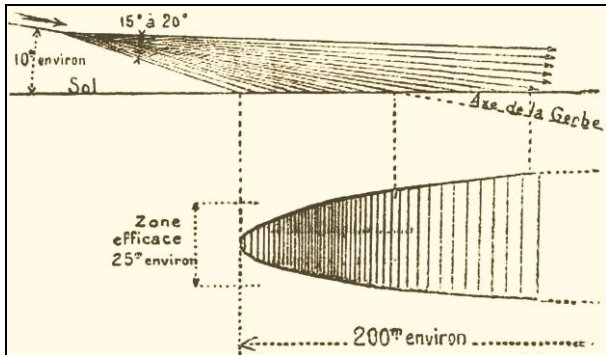


Dit kanon kon een gans gamma van types munitie afschieten.

We beperken ons hier tot het type obus dat op de Imdekouter zo veel slachtoffers heeft gemaakt: de **shrapnel-granaat**.

Genoemd naar de Britse artillerieofficier die ze uitvond, bestaat de shrapnel uit een gietijzeren omhulsel

waarop een ontsteker is gemonteerd, met binnenin een springlading en 290 loden bolletjes (in dit geval met een diameter van 12 mm.). De ontsteker deed de granaat ontploffen, waarna de loden bolletjes naar beneden werden afgevuurd.



Bij de Slag van Imde werd waarschijnlijk de ontsteker **model 20/S** gebruikt, de standaardontsteker van het Belgisch Leger (zie die ontsteker boven op de obus op de afbeelding).

Dat was een ontsteker met dubbele uitwerking: ofwel ontplofte hij bij impact (op de grond, tegen een muur...) of op een ingestelde afstand, afhankelijk van wat eerst kwam.

Zoals op de foto te zien is, kon de ontsteker afgesteld worden tot op 5.500 meter (de cijfers op de ontsteker zijn hectometers), met een precisie van 50 meter.



Een obus 75 mm, links de huls en rechts de ontsteker model 20/S.

De ontstekers konden één voor één afgesteld worden, wat uiteraard de vuurcadans kon vertragen, of door middel van een **regelapparaat** dat aan het kanon was vastgemaakt.



Dat moest dan één keer ingesteld worden, en vervolgens konden alle ontstekers via dat apparaat zeer snel afgesteld worden. Dat ging een stuk sneller, het nadeel was wel dat bij een verkeerde instelling van het regelapparaat, alle obussen verkeerd stonden afgesteld...

Een stuk werd bediend door 7 man: een stukoverste, 3 man voor de vuurmond (een richter, een lader en een schutter) en 3 man voor de munitiecaisson (een eerste en een tweede aanbrenger en een afsteller van de ontsteker). Vier stukken vormden een batterij, drie batterijen een groep.

In Rossem stonden de 88^{ste}, 89^{ste} en 90^{ste} batterij van het 5^{de} Regiment Veldartillerie; 12 kanonnen dus, zij vormden samen een groep die in vredetijd gekazerneerd was in Leuven.

Hun commandant was majoor Tack.



Een kanon 75 mm TR met waarnemer bovenop de munitiecaisson

HET STRATEGISCH BELANG VAN DE SLAG VAN IMDE

De Slag van Imde, de Slag van Londerzeel of Neeravert, de Slag van Houtem - Vilvoorde, de Slag van Eppegem, de Slag van Schiplaken,...

Zowat alle gemeenten in onze regio hebben een zwaar gevecht tussen Belgische en Duitse troepen meegemaakt. Dit kwam uiteraard door de nabijheid van de forten van de fortengordel rond Antwerpen (vooral de forten van Liezele en Breendonk) van waaruit de Belgen hun aanvallen tegen Duitse eenheden lanceerden...

Deze aanvallen resulteerden voor de Belgen meestal in bloederige nederlagen.

Het stramien van zo'n Belgische uitval was dikwijls hetzelfde: de Belgen zochten de Duitsers op, vielen hen aan, en moesten zich meestal snel terugtrekken met achterlating van vele doden, gewonden en krijgsgevangenen.

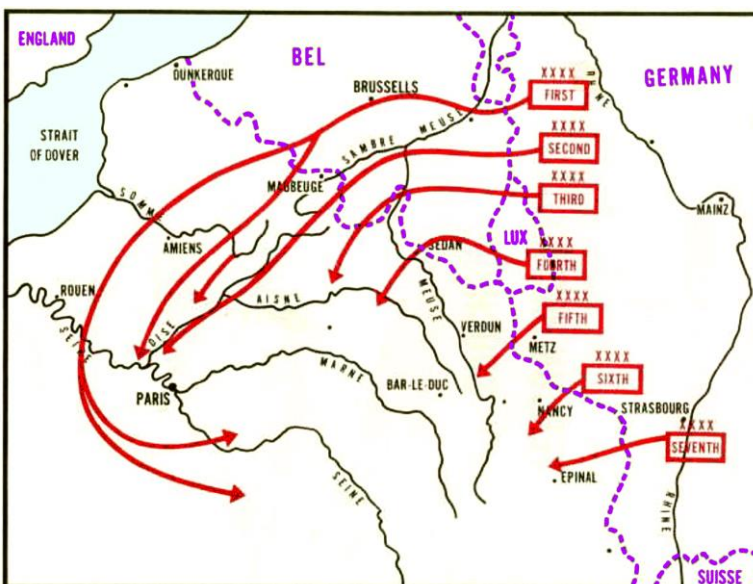
De Duitsers leden meestal beperkte verliezen, en bleven gewoon waar ze waren.

Wanneer men elk van deze slagen apart bekijkt, is de verleiding groot om te besluiten dat al deze veldslagen voor niets geweest zijn.

Wanneer men echter het gehele plaatje bekijkt, moet men vaststellen dat al deze aanvallen uiteindelijk een beslissende invloed hebben gehad op het verdere verloop van de eerste wereldoorlog, en op de uiteindelijke geallieerde eindoverwinning.

De sleutel tot deze stelling is de Eerste Slag van de Marne (5 tot 12 september 1914).

Op 5 september 1914 waren de Duitsers tot op 32 kilometer van Parijs genaderd, ze konden de Eiffeltoren al zien staan. Het zag er dus helemaal niet goed uit voor de Fransen en de Britten.



Alfred von Schlieffen
1833 – 1913



Helmuth von Moltke
1848 – 1916

Aan beide zijden van de Marne hadden 5 Duitse legers postgevat, mooi op een rij van west naar oost, klaar voor de finale aanval.

Het meest westelijke leger was het 1ste Duitse Leger onder het bevel van Generaal von Kluck. Hij werd geacht om, volgens het Schlieffen-Moltke plan, Parijs zowel langs het oosten als het westen te omsingelen.

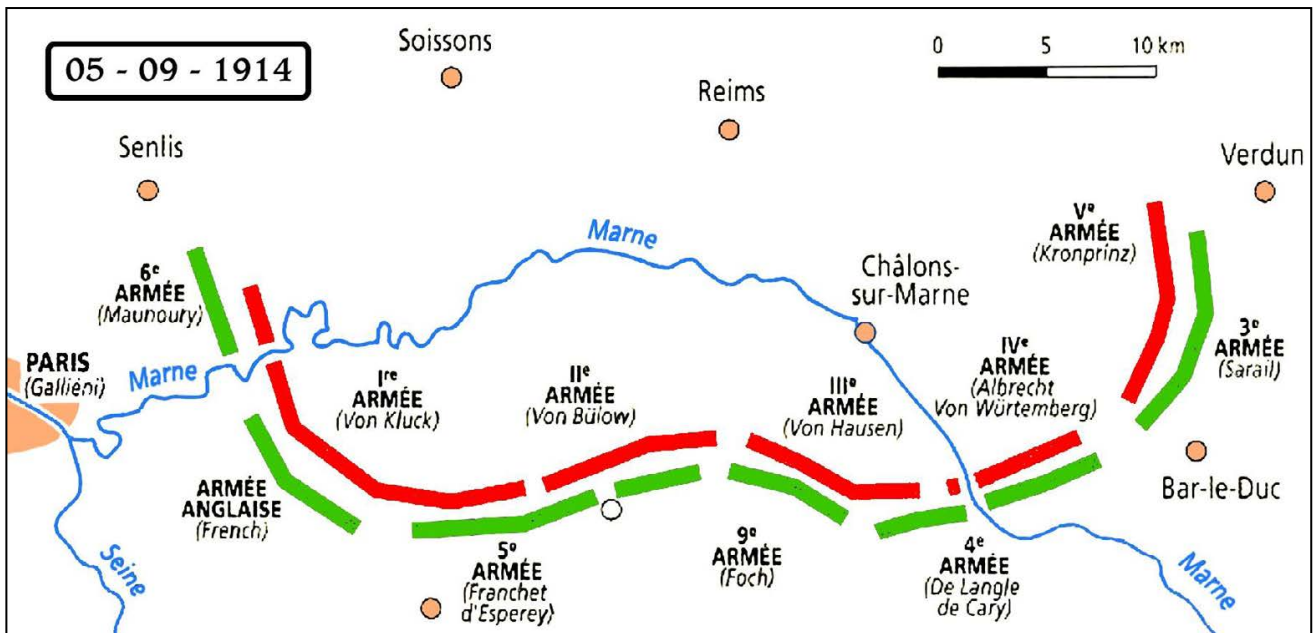
Hij bleef echter ten oosten van Parijs, meer nog, na 2 dagen trok hij zijn leger terug!

Meteen was zijn buurman, generaal von Bülow, verplicht ook zijn 2de Leger terug te trekken, omdat anders zijn rechterflank helemaal bloot kwam te liggen.

En via een domino-effect moesten ook de andere 3 Duitse legers zich terugtrekken...

De Eerste Slag van de Marne was voor de Duitsers verloren, de eerste nederlaag sedert het begin van hun succesvolle opmars op 4 augustus!

Het Schlieffen-Moltke plan met de voorziene omsingeling van Parijs langs het westen, door von Kluck dus niet uitgevoerd.



De beginsituatie op 5 september 1914, met links het 1^{ste} Duitse Leger van von Kluck... Parijs is vlakbij.

De Duitsers zijn nooit meer verder geraakt, ze zijn gaan uitzwermen over Noord-Frankrijk naar de Noordzee, en uiteindelijk zijn ze verzand geraakt in een 4 jaar durende stellingenoorlog, die ze zouden verliezen...

Nog tijdens, maar vooral na de oorlog, was generaal von Kluck in Duitsland de gebeten hond: het was zijn schuld dat de Eerste Slag van de Marne en bij uitbreiding de ganse Eerste Wereldoorlog verloren was.

Hij voelde dan ook de behoefte om zich te verdedigen en schreef zijn memoires onder de veelzeggende titel "Der Marsch auf Paris und die Marneschlacht 1914".

Daarin verklaart hij zijn schrik om Parijs ook langs het westen te omsingelen en de verrassende terugtrekking van zijn 1^{ste} Leger.

Reden? De grote gaten die in zijn dispositief waren gevallen, door de terugtrekking van strijdkrachten voor de strijd in het oosten van Duitsland (de Russen waren vroeger dan verwacht ten aanval getrokken) **EN VOOR HET BELEG VAN ANTWERPEN.**

Het is inderdaad zo dat de Duitsers eerst van plan waren het Belgisch Leger dat zich had teruggetrokken in en achter de dubbele fortengordel rond Antwerpen, met rust te laten.

De niet aflatende aanvallen van het Belgisch Leger, deden hen echter van mening veranderen. En zo besliste het Duitse opperbevel, juist bij het begin van de Eerste Slag van de Marne, om belangrijke en sterke eenheden uit het offensief richting Parijs terug te trekken, en in te zetten tegen de Belgen rond Antwerpen.

Wat von Kluck dan weer deed beslissen zijn 1^{ste} Leger op weg naar Parijs, terug te trekken. Of hoe de strategie van Fransen en Belgen, om via aanvallen op de Duitsers rond Antwerpen de druk van het Duits offensief tegen Frankrijk te verlichten, meer dan geslaagd was.

Alexander von Kluck
1846 – 1934



Elk mensenleven dat verloren gaat, is er natuurlijk één te veel. Maar beweren dat de Belgische gesneuvelden in onze regio voor niks gestorven zijn, lijkt me toch een brug te ver ...

HET VERSLAG VAN SERGEANT PAUL DUTRIEUX



*Paul Dutrieux bij zijn benoeming tot sergeant
(voorjaar 1914)*

**DUTRIEUX Paul, né à CASTEAU le 12 mai 1897.
Sergent à la 4ème Cie du 2ème Bataillon
du 3ème Chasseurs à Pied.¹**

Lors du départ pour la guerre, j'étais seul sergent à la Compagnie. Avant la guerre, nous étions cinq. Lors de la mobilisation, les 4 autres sont passés au 6ème Chasseurs. J'avais donc un peu plus de 17 ans et seul pour tenir tête à une Cie d'environ 180 soldats. Heureusement, la discipline existait encore.

¹ Zie ook: Eric Van Baelen: "Paul Dutrieux, de bekendste sergeant van Imde" in Berla-tijdschrift nr. 120, augustus 2018, blz. 36 – 49.

Le 24 août 1914, nous étions cantonnés depuis quelques jours dans un petit village derrière la 1ère ligne de forts d'ANVERS.

Le 24 août au matin, départ dans la direction de BRUXELLES. Nous savions que nous allions rencontrer les Allemands.

Ma Cie était en avant du Régiment. Avec 4 ou 5 soldats, je formais l'extrême pointe. Aussitôt passé LONDERZEEL, j'ai commencé à entendre des coups de fusils sur la droite, c'était une partie du Régiment qui avait pris un autre chemin. A ce moment, on sentait que la bagarre était proche. Le lieutenant est venu se joindre à moi pour former l'extrême pointe. J'ai supposé que le commandant craignait que le petit sergent ne "cane" au moment de la rencontre. Nous avons traversé le petit hameau d'IMPDE alors que de nombreux allemands cachés dans les maisons nous ont laissé passer sans se montrer.

Nous marchions dans le fossé de la route et sommes parvenus sans encombre jusqu'à la seule maison qui se trouve sur la route entre le petit monument et la grande route.

Lorsque j'ai voulu redescendre dans le fossé, passé la maison, la fusillade a commencé. Les allemands se trouvaient à une cinquantaine de mètres. Les quelques soldats qui étaient avec nous reprirent immédiatement le fossé dans la direction d'IMPDE. Le lieutenant voulait rester sur place.

J'ai discuté avec lui et lui a fait comprendre que nous allions certainement être tués inutilement puisque le contact était établi et donc connu du Régiment. Nous avons donc repris le même chemin. Arrivés au petit pont, je suis sorti du fossé. Les allemands arrivaient déjà au travers de la prairie en face de nous. Je me suis mis à genoux contre le coin du pont et ai commencé à tirer, le lieutenant était derrière le parapet du pont.

J'ai tiré au maximum 8 ou 10 coups de fusil et ai reçu une balle qui a frôlé la peau de mon ventre, cassé la crosse de mon fusil et fracassé mon avant-bras droit. J'ai probablement crié et le lieutenant a passé la tête au dessus du parapet pour me regarder. Je me souviens qu'il m'a dit: "j'en ai déjà entendu passer de nombreuses balles au dessus de ma tête".

A peine avait-il terminé sa phrase qu'il en recevait une dans la tête, le blessant grièvement. Deux soldats empoignent le lieutenant et deux autres me soutiennent pour m'enfuir.

Arrivés à la sortie d'IMPDE vers LONDERZEEL, j'ai vu un jeune médecin et l'ai supplié de s'occuper de moi. Il aurait voulu aller jusqu'à LONDERZEEL, mais moi je n'en avais plus la force. Le lieutenant soutenu par ses deux hommes, est allé jusqu'à LONDERZEEL au milieu de la route pour se faire descendre. Le médecin et moi, avons décidé de nous cacher dans une maison. Toutes les portes et fenêtres étaient closes.

Nous nous sommes cachés dans un petit hangar d'une des dernières fermes du hameau et nous avons mis de la paille sur nous. Cinq minutes après, des quantités d'allemands se trouvaient dans la cour de la ferme dernier abri pour eux avant d'être à découvert. Il pouvait être à ce moment 13 heures environ. La bataille a dû continuer jusqu'à 16 ou 17 heures, je ne me souviens pas bien. De temps en temps, nous nous sommes donc trouvés cachés à quelques mètres des allemands.

A un certain moment, un civil qui avait reçu une balle dans le bras est venu se jeter sur nous.

Peu après, un allemand a fait le tour du tombereau, sa baïonnette en avant. Le médecin a passé son bras au travers de la paille pour montrer sa croix rouge. L'allemand a vraisemblablement cru qu'il avait un revolver, car il est parti sans plus revenir.

L'artillerie belge tirait sur IMPDE, de nombreux obus sont tombés sur notre hangar, sur la ferme ainsi que sur la ferme voisine qui a brûlé. Quand le combat a cessé et que nous n'avons supposé qu'ils étaient passés, que nous étions dans leur lignes et que nous allions être prisonniers.

Le docteur et moi, avons décidé de nous mettre en civil pour ne pas être fait prisonnier et avons demandé des vêtements aux habitants de la ferme. En ce qui me concerne, j'ai reçu un vieux pantalon de velours. Tous mes vêtements furent jetés dans la citerne à purin de la ferme.

Les deux soldats sont disparus. Le docteur est parti en vue de rechercher d'éventuels blessés et je me suis étendu sur un lit dans une chambre branlante de la ferme. Peu de temps après (une demi-heure tout au plus), j'ai été très étonné de

voir des ambulanciers belges qui venaient m'évacuer.

Je suis donc parti en auto dans la direction de LONDERZEEL.

A un certain moment, j'ai aperçu un cavalier tué dans le fossé de la route et j'ai pris son "dolman". Les ambulanciers ont mis en travers de l'auto, une civière sur laquelle se trouvait un caporal qui était blessé au ventre et réclamait sa mère.

A PUURS, on m'a déchargé dans un couvent ou une école où j'ai passé la nuit. Le lendemain, en train, j'ai été dirigé sur ANVERS où j'ai été soigné à l'entrée de la salle d'accueil du jardin zoologique.

Ce n'est que plus de 40 ans après, que par hasard, j'ai retrouvé le docteur BOLLEN, Bourgemestre de HASSELT.

Nous sommes revenus sur la place lors des cérémonies commémoratives de la bataille.

Je me souviens qu'il m'a dit: "j'ai fait toute la guerre mais je n'ai jamais plus passé un jour aussi terrible que celui du 24 août 1914".



HET DAGBOEK VAN JOSEPH MATHIAS

Joseph Mathias was 1^{ste} Wachtmeester-Chef (= 1^{ste} Sgt Maj Chef) bij de 90^{ste} Batterij van het 5^{de} Regiment artillerie van de 5^{de} legerdivisie.

Dit was de artilleriegroep die voor de slag van Imde achteraf met de vinger gewezen werd voor de beschieting van hun eigen collega's van het 3^{de} Jagers te Voet.

Hij heeft een dagboek nagelaten waar op de rechterbladzijden de feitelijke uren, plaatsen en dergelijke genoteerd werden en op de linkerbladzijden het relaas van de gebeurtenissen gedaan werd.

We geven hier in transcriptie beide kolommen weer: er staan qua gegevens weinig nieuwe dingen in, maar het relaas toont wel de chaotische sfeer van hoe het gevecht verliep voor die artilleristen, die die namiddag eveneens hun eerste echte oorlogservaring meemaakten.

Carnet de campagne
appartenant au
1^{er} maréchal des logis chef
Mathias Joseph
90^e B^{at} 5^e Reg^t Art^{illerie} 5^e Div^{ision} d'Arm^{ée}

12^h 24^e Au premier matin après le départ du S. de
Eckwilt le camp nous ont eu devant
de la mission que la B^{atterie} doit remplir
pour faire partie d'une forte reconnaissance
de tout ordre, vers midi et demi nous
avons occupé à manger une bête de
viande conservée en armons que l'ennemi
est à quelques kilomètres, on s'est déshabillé
et on se met en route pour aller à la
reconnaissance, à l'ennemi après on
entend les premiers coups de fusil, les
premiers impacts, on de la queue on
entend siffler les balles de fusil à nos

v. 24 5^h Camp avec 4 canons et 4 caissons
réunion, du grosz au S. de Eckwilt
en marche par Sauvignand,
Londerzeel
10^h Arrêt pour rafraichissement.
13^h En marche et la B^{atterie} prend position
au N.O. de Imfde pour battre

les balles. On se met en batterie pendant que
quelques balles sifflent. On tire sur la ligne
du bois du château de Imfde, ce bois
est occupé par de l'infanterie ennemie, pendant
ce temps les deux infanteries combattent.
Les balles arrivent comme une pluie.
Au moment de la nuit, on bataille. Le
sergent qui se trouve au feu pour la
première fois est enroué et on accorde les
vautours, avec beaucoup de difficultés, car
il s'agit de déviter les arbres, les cordes,
qui on mis pied à terre s'agitent derrière
deux chevaux. La B^{atterie} se retire dans un
grand défilé, on trouve les compagnies.
Un canon dans le conduit de départ est
blanc, on traverse en fait, la B^{atterie} de
devant tombe dans ce fossé et les deux
autres montent dessus. L'ennemi qui mal
on s'avance et dégage tout et on reprend
le chemin pour aller rejoindre les autres
pièces qui se trouvent toujours. Les
allemands ont une ce terrain et ils
se replient. A la tombée de la nuit le
surtout, accompagné des 5 art^{illerie} anciens
trains, et d'une patrouille des 5 reg^t de chasseurs
à cheval va chercher les schies train
laissé en place. On ne voit plus un seul
allemand. Les deux pièces sont brisées
et les chevaux sont laissés chez un boulanger
à Londerzeel S^t Joseph.

les lesins du bois au S.O. du château
de Imfde.
15^h La batterie ouvre le feu, le tir est
suspendu après la recherche de la
distance.
16^h Ordre de mettre en bataille sous un
feu nourri de l'infanterie ennemie.
La batterie bat en retraite en débande
et se reconstitue sur la route de
Londerzeel à Liegele. B. 20 où elle
passe la nuit sur le bord de la route.
village Londerzeelle S^t Joseph.
Laisse sur le terrain 2 arrières trains, de
caissons, 4 trépieds de lunette et
3 bobines de fil téléphonique
Batterie: Leaman, Griestens et Schwaerz
Avec 2 3^h du point du jour la B^{atterie} occupe
une position de rassemblement à

id. 24

Au premier arrêt après la réunion au S. ¹ de Eekvliet ² le comd^t nous met au courant de la mission que la b^{ie} ³ doit remplir. Nous faisons partie d'une forte reconnaissance de toutes armes. Vers midi et demi nous étions occupés à manger une boîte de viande conservée, on annonce que l'ennemi est à quelques kilomètres, on monte à cheval et on se met en route pour aller à leur rencontre. Immédiatement après on entend plusieurs coup de fusil. Aux premières impressions de la guerre on entend siffler les balles de fusil à nos

oreilles. On se met en batterie pendant que quelques balles sifflent. On tire sur la lisière du bois du château de Impde. Ce bois est occupé par de l'infanterie ennemi. Pendant ce temps les deux infanteries combattent les balles arrivent comme une pluie. Au moment de la mise en bataille le personnel qui se trouve au feu pour la première fois est énérvé et on accroche les voitures avec beaucoup de difficultés. Car il[s] s'abritent derrière les voitures, les cond. ⁴ qui ont mis pied à terre s'abritent derrière leurs chevaux. La b^{ie} se replie dans un grand désordre à travers les campagnes. Un canon dont le conducteur de devant est blessé veut traverser un fossé, l'attelage de devant tombe dans ce fossé et les deux autres monte dessus. Temp[s] bien que mal on parvient à dégager tout et on reprend le chemin pour rejoindre les autres pièces qui se sauvent toujours. Les allemands ont cessé de tirer et ils se replient. A la tombée de la nuit le Lieut. Fürst accompagné des 2 att. des arrières train et d'une patrouille du 2 rég^t de chasseurs à cheval va rechercher les arrières train laissés en place. Il ne voit plus un seul allemand. Les deux blessés sont évacués et les chevaux sont laissés chez un boulanger à Londerzeel S^t Joseph.

¹ Sectie, onderdeel van de staf.

² Eikevliet, een gehucht van Bornem.

³ Batterij, een groep kanonnen.

⁴ Conducteurs.

id. 24

5 H Rompre avec 4 canons et 4 caissons réunion du groupe au S. de Eekvliet en marche par Sauvegarde, ⁵ Londerzeel

12 H Arrêt pour rafraichissement

13 H En marche et la b^{ie} prend position au N.O. de Impde pour battre

les lisières du bois au S.O. du château de Impde.

15 H $\frac{1}{4}$ La batterie ouvre le feu, le tir est suspendu après la recherche de la distance.

16 H Ordre de mettre en bataille sous un feu nourri de l'infanterie ennemie La batterie bat en retraite en désordre et se reconstitue sur la route de Londerzeel à Liezele B.20 où elle passe la nuit sur un bord de la route village Londerzelle S^t Joseph. Laissé sur le terrain 2 arrières train de caisson, 1 trepied de Lunette et 3 bobines de fil téléphonique Blessés : Leemans, Criestens et 3 chevaux



⁵ Sauvegarde, een gehucht van de toenmalige gemeente Ruisbroek.

DE DUITSE VISIE

Zowat alle analyses die tot nu toe gemaakt zijn, gaan voor hun relaas uit van de Belgische bronnen. Maar bij het treffen waren ook de Duitse troepen partij en hun kijk op de gebeurtenissen verschilt natuurlijk van de traditionele die hier gemeengoed is.

Jammer genoeg blijken er op het eerste zicht geen documenten meer beschikbaar te zijn in de afdeling Militärarchiv van het Bundesarchiv in Freiburg betreffende wat zich hier toen heeft afgespeeld.

Maar er zijn wel enkele teksten bekend die betrekking hebben op de slag van Imde gezien door de bril van de invallers: een korte paragraaf uit het dagboek van een onderofficier annex een citaat uit de officiële communiqués en enkele bladzijden uit het naoorlogse herinneringsboek van het Regiment.

Hun kijk op wat er zich afspeelde verschilt eigenlijk niet zozeer qua inhoud, maar vooral van toon en het belang dat ze aan deze gebeurtenissen in Imde hechten...

HET DAGBOEK VAN WILHELM HARRE

Op 29.09.1884 in Lippe geboren, van beroep meester-metselaar, op 21.05.1915 in Siauliau (Litouwen) door een hoofdschot gesneuveld.

Hij was toen een reserve-onderofficier, Gruppenführer bij de 6^{de} Cie, 24^{ste} Reserve-Infanterie-Regiment, 6^{de} Reserve-Divisie, 3^{de} Reserve-Korps van het 1^{ste} Leger.

In de publicatie die z'n kleinzoon over hem schreef ¹, citeert hij het officiële rapport van wat er zich voordeed:

Hierzu folgt der offizielle Heeresbericht:

Der erste Weltkrieg – 06. Reserve-Division – 1914-1918. Info von Malte Znar:

[...]

24.8.1914: Teile der 6.Res.Div. rücken nach Wolverthem vor. [...]

25.8.1914: [...] Die Belgier unternehmen einen Ausfall aus Antwerpen. Das III.Res.Korps wird bei Einrichtung und Bezug von Stellungen (in teilw. Schwierigem Gelände) davon überrascht. Sobald die Vorgehenden belgischen Kolonnen auf stärkeren deutschen Widerstand stoßen, kommt ihr Vormarsch zum Stehen. Die 6.Res.Div. wehrt bei Wolverthem einen belgischen Angriff ab.

[...] ²

Twee korte vermeldingen van de plaats Wolverthem, voorts niets van belang voor hen.

Wilhelm Harre zat op dat moment wel in de buurt van Imde, maar nam zelf niet aan die gevechten deel. In zijn dagboek spendeert er ook maar een korte passage aan:

[...]

23/8: [...] Wir nehmen die Verteidigungsstellung ein und bleiben im freien Felde ohne Zelt liegen bei Hirt [?] westlich von Meisse.

24/8: 5., 7., und 8. Comp. sind hinter Wolwerten [= Wolvertem] in ein Gefecht verwickelt. Feindliche Artillerie, Maschinen-Gewehr und Infanterie beschossen die 5., 7., und 8. Comp. Verluste unsererseits beim Gefecht: 2 Tote, 40 Verwundete und 2 Vermisste. Hatten 40 belgische Soldaten als Gefangene gemacht. Die 6. Komp. liegt nordwestlich Meisse in Verteidigungsstellung und bleibt auch die ganze Nacht im Schützengraben in Gefechtsbereitschaft liegen.

[...]

HET REGIMENTSBOEK

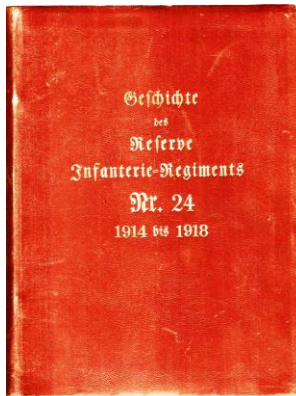
Tijdens het interbellum verscheen een in marokijnleer ingebonden herinneringsboek ³ van het betrokken regiment, samengesteld door de oudgedienden, waarin ook een passage aan Imde gewijd was.

We citeren de betrokken passage hier integraal:

¹ Dr.vet. Norbert Harre, "Das Kriegstagebuch von Wilhelm Harre 1914 in Belgien und sein weiteres Schicksal", Groß-Gerau, 2006.

² De data verwijzen naar de dag dat het bericht gedateerd was, niet noodzakelijk naar het moment van de gebeurtenis die beschreven wordt.

³ „Geschichte des Reserve Infanterie-Regiments Nr. 24 – 1914 bis 1918. Von Antwerpen zur Düna und über Verdun bis zur Avre. Nach Berichten, Tagebüchern und Feldpostbriefen – mit 6 Skizzen“ – Zusammengestellt von der Kameradschaft Reserve Infanterie Regiment 24, Berlin, 1936.



Da das III. Batl. zunächst als Besatzung in Aerschot verbleibt, marschiert das Regiment mit zwei Bataillonen weiter über Werchter, Wespelaer in die Gegend von Vilvorde, die es am 23. August erreicht. Hier werden die Höhen nördlich und westlich Meysse besetzt und verstärkt; am Abend zeigen sich feindliche Radfahrer vor der Front. Die Schanzarbeiten werden am nächsten Tage fortgesetzt, und im Verlauf des 24. August kommt es zum ersten Gefecht für das Regiment.

Aus einem Bericht des II. Batl. über dieses Gefecht bei Impde am 24. August 1914 sei folgendes entnommen: „Tags vorher war das Bataillon in diese Gegend gekommen. Der Feind wurde zwar in der Nähe gemeldet, es blieb aber alles ruhig. Am 24. August 1914 hoben die Kompagnien nördlich Hasselt—Meysse Stellungen aus und buddelten flüchtig Schützenlöcher. Die Sonne

Da das III. Batl. zunächst als Besatzung in Aerschot verbleibt, marschiert das Regiment mit zwei Bataillonen weiter über Werchter, Wespelaer in die Gegend von Vilvorde, die es am 23. August erreicht. Hier werden die Höhen nördlich und westlich Meysse besetzt und verstärkt; am Abend zeigen sich feindliche Radfahrer vor der Front. Die Schanzarbeiten werden am nächsten Tage fortgesetzt, und im Verlauf des 24. August kommt es zum ersten Gefecht für das Regiment.

Aus einem Bericht des II. Batl. über dieses Gefecht bei Impde am 24. August 1914 sei folgendes entnommen: „Tags vorher war das Bataillon in diese Gegend gekommen. Der Feind wurde zwar in der Nähe gemeldet, es blieb aber alles ruhig. Am 24. August 1914 hoben die Kompagnien nördlich Hasselt – Meysse Stellungen aus und buddelten flüchtig Schützenlöcher. Die Sonne meinte es gut mit uns und beschien auch die vielen Gefechtsbummler, die gemächlich und ungeschoren umherstolzten. Nirgends war etwas vom Feinde zu sehen. Die 7. Komp. lag etwa eine halbe Stunde entfernt in Wolvertem vorgeschoben. Eben fuhren die Feldküchen an und wurden von den Soldaten belagert; [die] im Schloss von Hasselt, wo der Stab wohnte, war angerichtet. – Da kam die Meldung, dass die 7. Komp. an der Feldwache am Weg nach Impde angegriffen werde und um Hilfe bitte. Die Mannschaft konnte nicht mehr essen, sondern rückte sofort ab. An der Spitze eilte Major v. Jacobi voraus. Von der Hasselter Unhöhe nach Wolvertem ist es 20 Minuten, dann liegen die Häuser auf der rechten Seite des Straßens bis knapp zum Wald. Am Ausgang des Waldes und in den letzten Häusern hielt der Feind. Als die 7. und 5. Komp. ausgeschwärmt ankam, krachte es noch aus einzelnen Häusern, die umstellt wurden. 500 Meter weiter liegt das kleine Dorf Impde. An der Straße und an einem parallel dazu laufenden Graben lagen die Belgier, ohne sich ordentlich eingegraben zu haben, und schossen auf die vorrückenden deutschen Truppen. Deckung an den Bäumen nehmend, gingen die beiden Kompagnien vor. Einzelne der Leute schossen ruhig und sicher,

bald lagen Belgier neben Belgier tot im Graben, und was von den Feinden noch da war, rettete sich durch die Flucht. Im Dorf hatte sich ein Teil der Belgier festgesetzt, anscheinend schoss vom Kirchturm ein M.G. Jedes Haus musste einzeln umstellt werden; die belgischen Soldaten wurden herausgeholt und gefangen abgeführt; etwa 40 Fahrräder lagen verlassen da. Die feindliche Artillerie, die vergeblich einzugreifen versuchte, hielt zu kurz und traf in die eigenen Reihen, die zur Verstärkung vorkommen wollten. Obwohl eine verhältnismäßig große Zahl von Gefangenen gemacht wurde (40 Soldaten und 2 Offiziere), waren doch beim Angriff auch Deutscharbeit 3 Mann gefallen und insgesamt 40 verwundet, darunter 2 Offiziere. Die Anzahl des belgischen Toten wurde auf ca. 80 geschätzt. Stellenweise lagen sie haufenweise in den Gräben.

Um 2 Uhr waren die beiden Kompagnien ausgeschwärmt, um 4 Uhr kam noch ein Zug der 8. Komp. nach, etwa um 5 Uhr zog sich der Feind nach Westen auf der Chaussee nach Mecheln zurück. Die Kompagnien wurden, umso mehr als ein überlegener Feind im Norden gemeldet wurde, zurückgeführt, wobei die Gefangenen und Verwundeten mitgenommen wurden. Die Hitze ließ allmählich nach, die Sonne sank. Auf der Straße marschierte singend eine Truppe mit Blumen und Eichenlaub geschmückt, an der Spitze Major v. Jacobi, der persönlich den Sturmangriff geleitet hatte und mitten im stärksten Kugelregen seine Kompagnien führte.“

Diese Kompagnien, die nunmehr ihre Feuertaufe erhalten hatten, wurden von der nichtbeteiligten stark beneidet. Da in der nächsten Zeit das Regiment an seinen größeren Kampfhandlungen beteiligt war, wurde schon des Öfteren die Befürchtung laut, der Krieg würde zu Ende gehen, ohne dass wir überhaupt ins Gefecht gekommen wären! Ging doch auf Grund der täglich eintreffenden Siegesmeldungen die Meinung unter uns dahin, dass spätestens Weihnachten 1914 der Krieg zu Ende sei!

DE NIEUWE FIETS- EN WANDELROUTE WO1

In het kader van de herdenking van de eerste wereldoorlog heeft onze kring ook het initiatief genomen om een fiets- en wandelroute doorheen onze gemeente te voorzien. Er zijn inderdaad een aantal markante plaatsen waar we nu misschien vrij achteloos voorbijgaan, maar die in het verleden een bijzondere en zelfs schokkende geschiedenis kenden.

En gewoon langsheen de huidige straten gaan heeft niet zoveel zin als men het verhaal er achter niet kent. Daarom werden infoborden geplaatst met een relaas over de gebeurtenissen aldaar én het historisch belang van het plaatselijk onroerend erfgoed.

De fietsroute werd uitgewerkt in een 8-vorm en is ongeveer 19 km lang. De noordelijke lus (zowat de helft van de totale lengte) trekt doorheen de vroegere gemeente Wolvertem, onder meer langsheen het slagveld van Imde. De zuidelijke lus trekt doorheen de vroegere gemeente Meise.

De route is dusdanig opgesteld dat men op eender welk punt kan starten en in eender welke richting. Echter wel opgelet: sommige straten kan je makkelijk met fiets of te voet in- of uitgaan, maar zijn geblokkeerd voor doorrijdende auto's...

Langsheen de noordelijke route zit ook het wandelgedeelte met de 7 infoborden in Imde die specifiek het relaas van die fatale 24^{ste} augustus 1914 brengen. Hierna kan U ze allemaal in reproductie aantreffen.

Langsheen de zuidelijke route was er al een bestaand infobord aan de oorspronkelijk toegangspoort van het kasteel, maar de verdwenen herinneringsplaquette voor die neergeschoten Duitse prins hebben we laten vervangen.

Dit alles heeft behoorlijk wat werk en geld gekost.

We konden dit dan ook alleen maar realiseren met de financiële steun van de provincie Vlaams-Brabant, waarvan de erfgoeddienst ons prachtig geholpen heeft.

En dan was er de gemeente, die ons eveneens op dit vlak met woorden en middelen geholpen heeft: zij zorgden voor de plaatsing van de borden, het drukken van de folder met de fietsroute en zorgen vanaf nu dan ook nog voor de gratis verspreiding van dit laatste via al hun diensten.

Deze samenwerking tussen onze vereniging en de gemeentelijke overheid en diensten is altijd voortreffelijk geweest en het is dan ook in volle vertrouwen dat we de eigendom van de infoborden aan hen overdragen.

De officiële inhuldiging van de fiets- en wandelroute met de net geplaatste infoborden vond plaats op zondag 26 augustus 2018 tijdens de jaarlijkse herdenking van de slag van Imde.

Tijdens de Duitse inval van augustus 1914 werd op deze plaats

prinz WILHELM VON SCHOENAICH – CAROLATH

van het 3^{de} reserve-regiment Ulanen

dodelijk gewond door een schot van de overzijde van de toenmalige provinciale weg (nu de A12).

Hij werd afgevoerd naar het tijdelijk lazaret in Meise, waar hij nog net kon verklaren dat hij door een Belgische soldaat en niet door een burger was neergeschoten.

Dat is de reden waarom de hele dorpskern van Meise toen uit wraak niet werd platgebrand...





1 Kasteel "Impdenhof"

Imde, maandag 24 augustus 1914 12:35 uur



Een compagnie van de Jagers te Voet bereikt de poort van het kasteel t'Kint en zoekt dekking in de aanpalende huizen. Rond 13.10 uur vluchten de meeste inwoners van Imde naar Slozen. Even later openen de Duitsers het vuur vanuit het Paardeweidebos en de dreef naar het Kasteel van Wolvertem. Bij schemerinselingen aan de brug over de Molenbeek vallen enkele tientallen Belgische slachtoffers.



Rond 14.00 uur dringt een colonne Duitsers het dorp binnen en dan komt de Belgische artillerie in actie. Eerst enkele schrapnels, dan een obus op de kerktoeren. De Duitse beschieting stopt, het dorp verdwijnt in de nevel van explosies, hier en daar rood gekleurd door het puim van verbrijzelde baksteen.

Terwijl de Duitsers het kasteel in lichterlaaie zetten, zit burgemeester t'Kint al een halve dag als gijzelaar opgesloten in de apotheek van dokter Van den Bruel. Zijn vrouw en kinderen die in de kelder van het kasteel versholen zaten vluchten over het brandend parket naar buiten.

Historiek

In de 12^e eeuw behoorde de oostzijde van de Molenbeek tot de eigendommen van de Heren van Wolvertem. Deze landerijen waren gegeerd omdat deze nooit bezwaard werden met tienden. Op het einde van de 17^e eeuw waren verschillende percelen reeds verkaveld, verkocht of weggeschonken en had Adriaan van de Sande uit Brussel hier een stuk ingekocht en zijn bescheiden huis verpacht aan Franciscus Emmerechts. In 1698 kocht Joannes Wouters, drossaard van Wolvertem, het huis. Zijn oudste zoon (eveneens drossaard) bouwde de hofstede in 1768 om tot een klein kasteel met vijvers en wallen.



Nadien kwam het kasteel via vererving terecht bij Maria van de Venne en in 1814, bij testament, aan JB Isidoor Steven en zijn vrouw Joanna Leymans. Hun dochter Elisabeth Stevens huwde met rentenier Carolus t'Kint uit Brussel die in 1836 nog vele landerijen bijkocht uit het goederenbestand van de Prinsen von Thum und Taxis (kasteel Wolvertem). Het kasteel bleef 150 jaar en 4 generaties lang in familiebezit van de 4 burgemeesters: Charles, Louis, George en Jacques t'Kint. Het afgebrande kasteel werd in 1923 heropgebouwd.



Bronnen: Berla / Nels / NSE / R.A.B. / E. Morel / W. Kerremans / K.Bib. / Hallemans-de Bondt /



Imde / maandag 24 augustus 1914 13:35 uur



2 “'s Heeren Camme”

Hier kwamen Belgische militairen onverwacht onder Duits vuur te liggen.

Een peloton Duitsers kwam uit het Paardeweidebos gelopen en een ander peloton maakte een insluitende beweging richting het zuid-westen van het park van het kasteel Goethals. Langs Belgische zijde liep het dodental op tot vijftien en de gewonden en de overgeblevenen poogden te ontsnappen langs de duiker onder de provinciale weg om zo via de beek aan de overkant naar het dorp terug te keren.

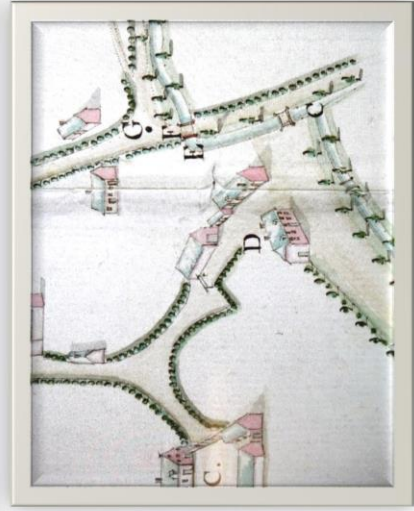
Anderen zochten dekking achter het muurtje van de brug, onder hen ook sergeant Paul Dutrieux: “... bij een kleine brug aangekomen kwam ik uit de gracht... de Duitsers kwamen nu dwars door de wei op ons af... ik liet me op de hoek van de brug onmiddellijk op de knieën vallen... ik had hoogstens acht of tien schoten afgevuurd, toen een kogel rakelings langs mijn buik vloog, de kolf van mijn geweer brak en mijn rechteronderarm verbrijzelde... toen kreeg de luitenant (Chesquière) een kogel door het hoofd... twee militairen sleepten hem mee en twee anderen ondersteunden mij om weg te komen...”



Nadien, dankzij Paula Goethals, de 20-jarige kasteeldochter, kregen talrijke gewonde Belgische en Duitse militairen die overal in de kasteeldreven verspreid lagen, de eerste hulp toegediend.

Historiek

De “Camme” is de oudste van de vele brouwerijen die Imde rijk was. Deze hofstede was in volle eigendom van de nabije kasteelheren die het gebouw ook aanboden als vergaderruimte voor hun meiers en drossaards. Naast de vierschaar en brouwerij fungeerde de hoeve ook als landbouwuitbating met een lange lijst van pachters. Op korte tijd passeerden een hele rits eigenaars; van de Prinsen von Thum und Taxis naar Franciscus Pangaert (1836) en zoon Egidie Pangaert (1856) naar Hendrik Eugene Goethals (1876), een 34-jarige legerkapitein uit Kortrijk. Hij gaf het gebouw in 1894 via een levenstentoon aan Edmond Goethals, de zoon van zijn broer Louis Charles. Pas na de dood van zijn vrouw Louise de Bay kwam “de Camme” via vererving (1932) in handen van hun jongste dochter Paula Goethals die het gebouw in 1939 herinrichtte als persoonlijke woonst. Haar zoon Jacques Holvoet bekam de eigendomstitel (na 1961) en tot voor kort bewoonde haar schoondochter, Gravin le Grelle, deze prachtige herenwoning.



Bronnen: Berla / Nels / NST / R.A.B. / E. Morel / W. Kerremans / K.Bib. / Hallemaans-de Bondt /



Imde, maandag 24 augustus 1914 13.50 uur

3 Sint Quintinus kerk



Rond 12.00 u verkennen 60 cyclisten het dorpje Imde. Na hevige schermutselingen aan de brug over de Molenbeek waren de Duitsers de huizen van Imde-centrum binnengedrongen, en konden ze vanop de zolders de aankomende Belgische troepen onder vuur nemen. Om hen te verjagen werd het centrum van het dorp beschoten door de kanonnen van de Belgische artillerie opgesteld in Rossem. Daarbij werden de toren van de kerk en enkele woningen getroffen, beschadigd of vernield.

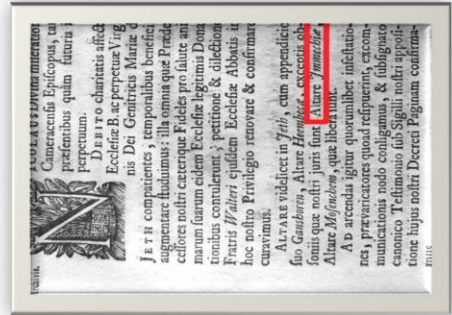
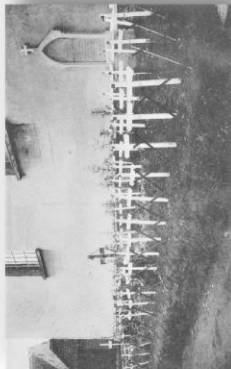


Na de bloedige veldslag op de kouter kregen de doden een eerste rustplaats in twee massagraven bovenaan de kouter.



Onder toezicht van een Duitse onderofficier begon juffrouw Jeanne Orianne, samen met buurvrouw Marie Moens en nog enkele vrijwilligers, de lichamen te ontgraven op de kouter, om ze na identificatie te kisten en te herbegraven aan de zuidkant van de kerk.

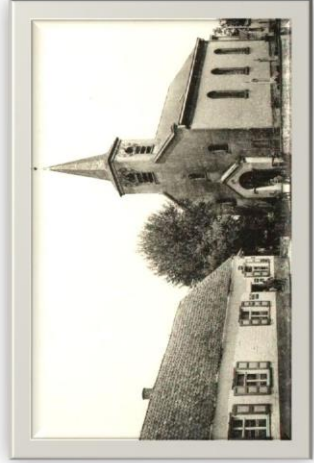
Later werden de meeste stoffelijke overschorten van de 63 aan de kerk begraven slachtoffers overgebracht naar het militair kerkhof van Epeggem.



Historiek

De vroegere attestaties van Imde: "Immechia" en "Himethea" zijn verbogen Germaanse toponiemen die verwijzen naar "Hameyde", wat "afsluiting" betekent. Meuzegem en Imde vormden vroeger ooit één domein in "het land van Grimbergen" en het landgraafschap "Brabantse".

De kerk met het altaar opgedragen aan de H. Quintinus was voor 1145 afhankelijk van de parochie Meuzegem en dat bleef zo tot 1803. Volgens koster Raes werd de houten constructie van de bidplaats uit de 12^e eeuw in 1440 afgebroken en er werd een nieuwe houten kerk opgericht. In 1550 ging dit houten gebouw opnieuw tegen de vlakte en kreeg "Ympden" een volwaardige stenen kerk. Na het wegvallen van de tienden (10% belasting geïnd op de landbouwteelt) kwam, zoals bij vele kerken, het verval en werd het gebouw in 1839 volledig gestript. De huidige kerk werd een jaar later ingewijd door "de zoon van de streek", Kardinaal Sterckx.





Imde, maandag 24 augustus 1914 13.50 uur

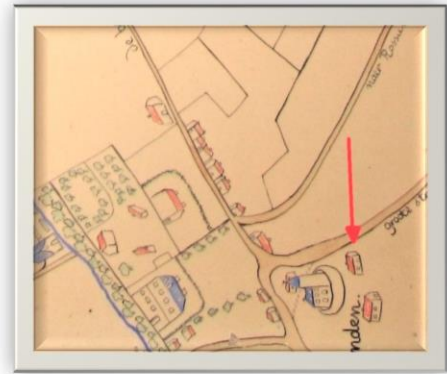
4 Hoeve Van den Bossche



In een schuurtje van deze voormalige hoeve hebben de 17-jarige Sgt. Paul Dutrieux, peloton Cdt Chesquière en militaire dokter Jozef Bollen (later, gedurende 26 jaar, burgemeester van Hasselt) zich kunnen verstoppen en verkregen zij de eerste zorgen van dokter Van Bever. Toen de Duitse kogels in de schuur begonnen door te dringen nam dokter Van Bever de reeds half verlamde Chesquière op de schouders en droeg hem naar de hulppost op de provinciale baan.

Dutrieux en Bollen verstopten zich verder in het schuurtje en bedekten zich met stro. Een vijftal minuten later stond de binnenkoer vol met Duitse soldaten. Een Duitser kwam binnen... maar vond hen niet.

Enkele uren later kreeg Paul Dutrieux burgerkleren van de familie Van den Bossche, die op gevaar van zelf opgepakt te worden, de uniformen verstopten onder de meshoep. 's Avonds kon hij geëvacueerd worden naar het militair hospitaal in de Zoo van Antwerpen.



Historiek

Bij het ontwikkelen van nieuwe en betere landbouwwerktuigen in de 12^e eeuw werden delen van het "Silva de Ymeche" (Imdebos) ontgonnen en ontstonden zo de eerste toponiemen met "veld". Nieuwe velden, betekende ook nieuwe landbouwuitbatingen.

Palende aan "het Neerste Veld", naast "de groote baen naar de dry linden" stond reeds in de 17^e eeuw een pachthof toebehorend aan Joannes Verbelen uit Meuzegem.

Einde 18^e eeuw werd deze hofsrede bewoond door Gerardus Coossens en Catharina Stevens uit Londerzeel.

Midden 19^e eeuw kwam de boerderij in handen van Laurentius Segers uit Wolvertem.





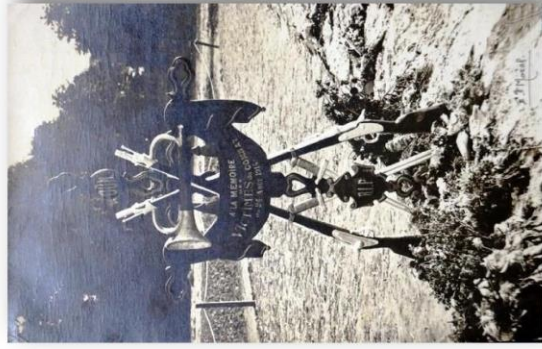
5 Slag van Imde

Imde, maandag 24 augustus 1914 14.30 tot 16.00 uur



Ongeveer 150 Belgische militairen beschoten hier al liggend de Duitsers om hen te verhinderen dat deze vanuit het park van het kasteel Goethals de Barbierstraat zouden oversteken om zo de Belgische troepen die vanuit Londerzeel Imde naderden in de flank aan te vallen. De Belgische militairen werden echter onder vuur genomen door Belgische soldaten die zich op de Rossemhoek bevonden en die hen verkeerdelijk voor Duitsers aanzagen. Tot overmaat van ramp werden zij ook nog eens bestookt door de Belgische kanonnen die in Rossem opgesteld stonden. Hier vielen een 65-tal doden en tientallen gewonden, hoofdzakelijk door eigen Belgisch vuur.

"... opeens weerklonk er in onze rug een hevige fusillade... commandant Gerard zeeg neer en riep "ik ben geraakt in de bovendij" ... Majoor Sweerts liet de klaroenen "scopt het vuur" blazen... binnen een paar minuten waren al onze klaroenblazers buiten strijd... op dat moment begint onze artillerie het dorp te beschieten... nadien werden wij op de kouter onder vuur genomen... overal was er geschreeuw te horen "Majoor, ik heb een kogel in de rug gekregen" ... "een ambulance, ik ben geraakt!"... daama kwamen er kreten van woede... gevloely vermengd met het huiverend gekerm van de gewonden... het exploderen van de schrapnels en het gehuil van mijn vrienden... en toen richtten we ons op om de aandacht van onze kanoniers te trekken... tijdens dit roekeloos manoeuvre werden commandant Lahaise en nog vele anderen dodelijk getroffen... ik hoorde het bevel om achteruit te kruipen... majoor Sweerts toonde mij zijn rechterhand, zijn duim was weg... de kogels boorden zich rond mijn hoofd in de grond... het lood van de obussen verspreidde zich overal... vluchten was onmogelijk... toen rond 15.30 uur onze artillerie zweeg, begonnen de Duitse batterijen op volle kracht Rossem te bestoken... en toen stopte het srijdlawaai, onze cartouches waren op... ik hoorde afgekapte bevelen en er kwamen Duitsers naar ons toe... ze liepen onze linie voorbij, ik begreep dat alle weerstand zinloos was en ik probeerde me voor dood te houden... een tweede peloton Duitsers kwam bij ons en ze deden ons rechtstaan... al wie nog kon lopen werd krijgsgevangen genomen en verzameld in een weide..."

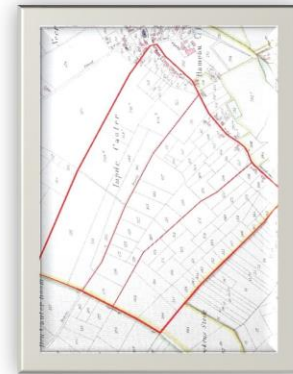


Bronnen: Berla / Nels / NGF / R.A.B. / E. Morel / W. Kerremans / K.Bib. / Hallemans-de Bont /

Historiek

Een prachtig voorbeeld van een 3-ledige Franksche dorpskouter. Jaarlijks werden twee blokken ingezaaid of beplant met afwisselend een winter- en zomerteelt, terwijl het derde blok braak bleef liggen om het veld te laten herstellen.

Op initiatief van juffrouw Orienne werd een gedenkteken opgericht naar ontwerp van Joseph Diongre en gehuldigd op 24 augustus 1920. De realisatie was in handen van de gebroeders Praille uit Londerzeel. Bij de 40^e verjaardag werd beroep gedaan op beeldhouwer Victor Demanet om een bronzen medaillon van Koning Albert I te plaatsen.





6 Christelijke school H. Jozef Calasanz

Imde, maandag 24 augustus 1914 18.30 uur



Twee jonge mannen, Jules Moemaet en Frans Biesemans waren ooggetuigen van gruwelijke conelen op de kouter: " ... in doodsangst riep een soldaat om zijn moeder... ze kreunden en vroegen om drinken... ze lagen bloedend en roerloos in de blakende zon... we bedekten ze met bietenblaren om de bloeddorstige vliegen weg te houden... "

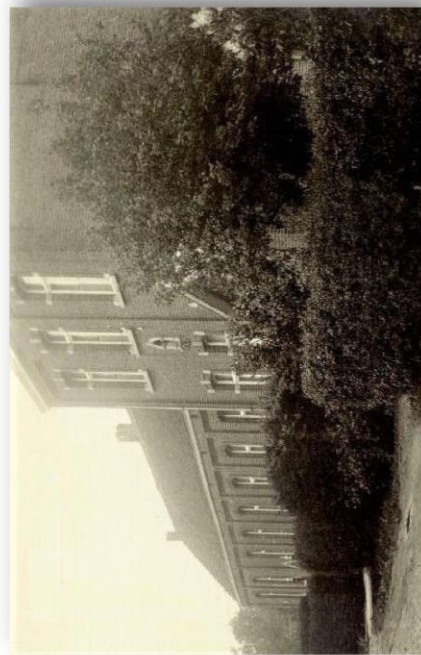
Philemon de Nil: "... nonkel Jos vroeg mij om in de kerk de draagberrie te halen om naar de kouter in Imde te trekken... pastoor de Baerdemaeker diende er de laatste sacramenten toe aan de gekwetsten in afwachting van de komst van de ambulanciers... integendeel, het waren de inwoners van Rossem en Neerpoorten die hielpen met hondenkarren en kruiwagens om meer dan 30 gekwetsten naar de meisjesschool in Rossem te brengen... "

De eerwaarde zusters, bijgestaan door talrijke vrouwen van het dorp: "... wonden werden uitgewassen, ontsmet en verbonden... de soldaten vroegen ons hun geweren te ontladen... we hebben de kogels in het toilet geworpen en de geweren in een bietenveld verstoopt... de jongens werden ongerust want er was geen dokter te bespeuren... we legden een soldaat met opengereten buik buiten omdat hij het binnen niet kon uithouden... iemand had een kogel in zijn longen en vroeg om zijn ouders en verloorde in te lichten... een andere had een opengesloten polsader, zijn maat naast hem, een opening in de keel... "

Van alle gekwetsten stierven 4 jongens, ze werden begraven op het kerkhof van Rossem. Om 04.00 uur 's nachts werden de gewonden met 20 ambulances van het Rode Kruis naar het militair hospitaal van Antwerpen overgebracht.



Brennen: Berla / Nels / NGI / R.A.B. / E. Morel / W. Kerremans / K.Bib. / Hallemaens-de Bondt /



Historiek

Op voorspraak van pastoor Lauwereys werd de congregatie van de zusters van Vorselaar voorgesteld deze school te leiden. In 1898 verkocht de kerkfabriek de eerste perceelgronden en werden steenovens aangelegd om eind 1899 het klooster met 3 klaslokalen te voltooien. In 1904 werden er nog bijgebouwen opgetrokken en de speelplaats vergroot. In 1920 werd de school te klein er werd een 4^e klaslokaal bijgebouwd. In 1958 verdween de moestuin om plaats te maken voor de grote OLV van Lourdes.

In 1945 werd een perceel grond geschonken door Lucie de Hondt waarop haar kapel ter ere van OLV van Zeven Weeën stond (1894). In 1949 werd de kapel afgebroken en vervangen door een ruimere.



Imde, maandag 24 augustus 1914 13.00 uur tot 15.30 uur

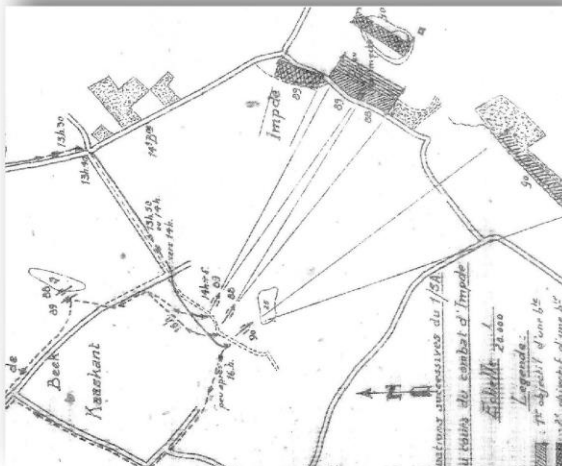
7 Artillerie 5^e regiment



Generaal de Stein d' Alenstern gelaste majoor Tack, de bevelhebber van de artillerieafdeling, om zijn 3 batterijen, elk bestaande uit 4 snelvuurkanonnen kaliber 75 mm, in Rossem te plaatsen om Imde-dorp, het kasteeldomein Goethals en de beemden onder vuur te nemen.

De eerste beschieting van Imde-centrum was zeer accuraat, met "impact fuses" die pas ontploffen na het raken van een vast voorwerp. Men verdreef de Duitsers, die vanop de zolders van de huizen de Belgen onder vuur namen. Daarna werden de kanonnen gewend richting kasteel Goethals en de beemden (zie plan). De beschieting van de rand van het park van het kasteel mondde uit in een drama. De kanonniers moesten immers een terrein beschieten dat geheel onttrokken was aan het zicht, en bovendien waren de obussen voorzien van "time fuses" die ontploffen in de lucht en die hun loden inhoud meters ver verspreiden.

De obussen kwamen niet terecht op het beoogde doelwit. Ze kwamen neer op Belgische militairen die op de kouter lagen. Meer dan een uur lang bulderden de kanonnen onophoudelijk en niemand zag waar de projectielen neer kwamen. Het gerucht van "verkeerd ingestelde timers" verspreidde zich. Men heeft nooit de vraag gesteld of de artillerie bij machte was haar handelingen te corrigeren.

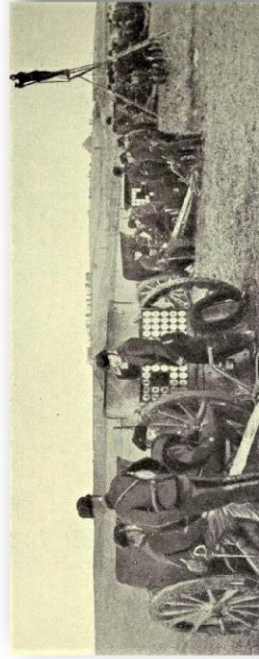
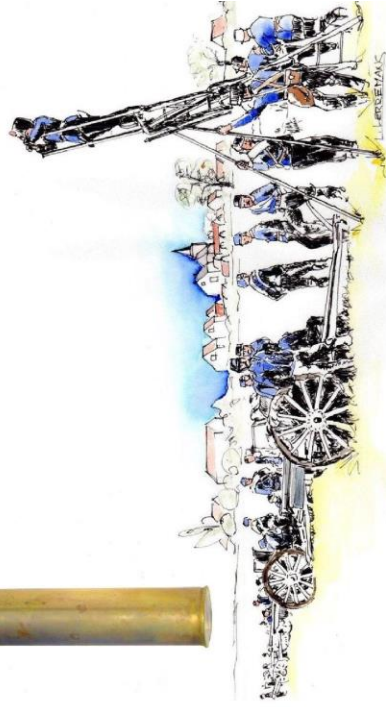


Historiek

meise
meer dan gewoon

berla
erfgoedkring vzw

"Rotheim"; plaats van gerooide bossen; 3 velden en 2 driesen en veel heide; geen grote hofsteden; een landweg naar Meuzegem en een tweede naar Imde; een wirwar van kleine veldwegen; een plaats waar schaaphoeders thuis horen. De verbinding met Slozen verliep via de kleine voetwegen tussen de Grote en de Kleine Dries. Pas na 1914 werden voetwegen verlegd en afgeschaft om een verbinding te maken met het gehucht Slozen. De nieuwe weg kreeg de naam mee van Rossem-dorp. De "Grotendries", voorheen "Muyssestraat", werd verlengd en kreeg een zuidelijke aansluiting.









FIETSROUTE EERSTE WERELDOORLOG

Deze lus kan in eender welke richting en vanaf ieder punt begonnen worden. We nemen als voorbeeld het administratief centrum in Wolvertem als startplaats. De totale afstand bedraagt ongeveer 19 km.

**OP DE WEGEN IS HET ALTIJD GEVAARLIJK.
GOED OPLETTEN DUS,
ZEKER MET KINDEREN !**

ADMINISTRATIEF CENTRUM

- Tramlaan
- Wilgenlaan
- Hoogstraat
- Vier Eiken
- Dreef

KASTEEL VAN IMDE dit kasteel van de familie Goethals diende tijdens de slag van Imde als tijdelijk veldhospitaal voor Belgische en Duitse slachtoffers.

- Dreef
- Drijpikkelstraat

KASTEEL T'KINT [met infobord] woonplaats van vele Wolvertemse burgemeesters van de familie t'Kint, dit gebouw werd tijdens gevechten in 1914 door Duitse troepen platgebrand.

- Drijpikkelstraat

DE KAM [met infobord] met een gedenksteen voor het 3^{de} Jagers te Voet die ook hier, onder meer bij de duiker van de beek, slag leverden met Duitse troepen.

- Drijpikkelstraat

PRAALGRAF KERK VAN IMDE [met infobord] de eerste begraafplaats voor de gesneuvelden, van hen bleven er nog twee lichamen in het praalgraaf aan de kerkmuur.

- Barbierstraat
- Achter de hoven

HOEVE VAN DEN BOSSCHE [met infobord] vlakbij het slagveld gelegen, verschole zich hier in de schuur gewonde Belgische soldaten, onder andere Dutrieux.

- Achter de hoven
- Kouterbaan

KOUTERMONUMENT [met infobord] herdenkingsmonument voor de slag op 24.08.1914 op deze kouter. Meer dan tachtig Belgische doden en vele gewonden...

- Kouterbaan
- Kleinen Dries

CHRISTELIJK SCHOOL H. CALASANZ [met infobord] deze toenmalige meisjesschool werd in allerijl als tijdelijk veldhospitaal voor Belgische gewonden van de slag ingericht.

- Kleinen Dries
- Rossemddorp

Even heen en terug richting Slozen: **ARTILLERIE 5^{de} REGIMENT** [met infobord] vanaf deze plaats vuurde de Belgische artillerie over de kouter. Door vergissingen vielen door hun vuur de meeste Belgische slachtoffers.

- Rossemddorp
- KERK VAN ROSSEM**
- Rossemddorp
- Veilinglaan
- Karel Baudewijnslaan
- Hoogstraat
- Gemeenteplein

GEDENKPLAAT OUD-GEMEENTEHUIS herdenkingsplaats voor de slachtoffers uit Wolvertem van de beide wereldoorlogen.

KERK VAN WOLVERTEM

- Oppemstraat
- Klepperstraat
- Kardinaal Sterckxlaan
- Hasseltbergstraat
- Sint-Elooiweg
- Landbeekstraat
- Onze-Lieve-Heerweg
- August Van Doorslaerlaan

VLAG IN DE BIBLIOTHEEK (alleen tijdens de operatiesuren) een gift van keizerin Charlotte aan de oudstrijders van Meise.

GEDENKPLAAT KERK VAN MEISE herdenkingsplaat voor de slachtoffers uit Meise van de beide wereldoorlogen.

SINT-MAARTENSCHOOL deze school werd in 1914 snel als tijdelijk veldhospitaal voor de gewonden ingericht.

- Brusselsesteenweg
- Nieuwelaan

GEDENKPLAAT DOMEIN BOECHOUT [recht tegenover de fietsbrug – met infobord] oude toegang van het domein dat toen voor vele Meisenaars een toevluchtsoord was.

- fietsbrug over de A12
- Strombeek-Beverselaan
- kruispunt Tronkstraat Sint-Martinusbaan

GEDENKPLAAT PRINZ VON SCHOENAICH [met infobord] plaats waar deze Ulaan neergeschoten werd, maar stervende nog een verklaring aflegde die zorgde dat de dorpskern van Meise uit wraak niet platgebrand werd.

- Strombeek-Beverselaan
- fietsbrug over de A12
- Hendrik Van Dievoetlaan
- Zonnelaan

KASTEEL VAN HASSELT tijdelijk hoofdkwartier van de Duitse troepen gedurende de inval in 1914.

SINT-ELOOIKAPEL tijdens de eerste wereldoorlog door de Duitse troepen als paardenstal gebruikt.

- Hasseltbergstraat
- Sint-Elooiweg
- Kleine Klepperstraat
- Rondplein
- Stationsstraat
- Tramlaan

ADMINISTRATIEF CENTRUM



meise
meer dan gewoon



**VLAAMS-
BRABANT**

KAN U HELPEN ?

MEISE GEDENKT DE GROOTE OORLOG

Dit najaar organiseren we de tentoonstelling over de eerste wereldoorlog.



Voor deze tentoonstelling is onze erfgoedkring nog steeds op zoek naar foto's, documenten, diploma's, enz... van onze oud-strijders.

Momenteel hebben wij lijsten van een 50-tal gesneuvelden en circa 420 soldaten die de oorlog overleefd hebben, maar waarvoor we nog steeds op zoek zijn naar bijkomende informatie.

Ook foto's (!) en voorwerpen van onze gemeente uit die periode zijn erg welkom.



En kent u nog **verhalen** over onze gemeente die over die periode verteld werden? Wij hebben al een aantal getuigenissen genoteerd of op video opgenomen, maar als u nog iets weet over de mensen en de gebeurtenissen hier in 1914 – 1918: contacteer ons dan alsjeblief, vóór het in de vergetelheid verdwijnt...

U kan deze informatie en voorwerpen schenken of in bruikleen geven (dan met een ontvangstbewijs). Wij komen al deze zaken bij u persoonlijk thuis ophalen.

U kan Berla bereiken door te mailen naar:

erfgoedberla@live.com of **artemis-jv@hotmail.com**

of via de GSM nr. **0478.69.55.30** van de voorzitter.

Als u bij ons wat binnenbrengt, dan kunnen wij u als erfgoedkring verzekeren dat uw herinneringen en stukken met zorg bewaard en nuttig gebruikt zullen worden. Zij zullen in ieder geval nooit verloren gaan.


Een degelijke werking van onze VZW garanderen, het kost allemaal handenvol geld.
En het lidgeld alleen dekt deze kosten natuurlijk niet.
Daarom zijn we onze sponsors, die ons financieel en logistiek willen steunen, zeer erkentelijk.

**Interesse om ons gezamenlijk erfgoed ook een hart onder de riem te steken?
Of gewoon te tonen dat je de doelstelling van onze kring een warm hart toedraagt?
Neem dan gerust contact op met ons via erfgoedberla@live.com**

Als sponsor word je een heel jaar lang op onze website, in al onze publicaties en in al onze nieuwsbrieven en flyers vermeld. En die hebben momenteel een oplage hebben van meer dan 1300 emailadressen.

Bijkomend worden er tot 300 papieren exemplaren van dit alles bij vrije beroepen, rusthuizen, culturele centra, in het gemeentehuis en bibliotheek enz. verspreid.

Vanaf een sponsoring van € 100 is de sponsor vrij om een banner of een reclamebord op een van onze jaarlijkse evenementen te zetten. We vragen wel dat de sponsor dan zelf instaat voor de aanlevering en de plaatsing. En ter info: tijdens het jongste evenement - de opendeurdag van het "oud-gemeentehuis van Wolvertem" - waren er maar **liefst 600 bezoekers!**

Als kers op de taart wordt bij sponsoring de opmaak gratis door onze graficus gedaan, eventueel wordt er ook een rechtstreekse doorklikmogelijkheid of QR  naar jouw eigen website voorzien.

We leveren natuurlijk een betalingsattest af dat je voor inbreng in de algemene onkosten van jouw bedrijf kan gebruiken.

Jan, Dirk, Hedwig
Het Berla-sponsorteam.

**SPONSORS
GEZOCHT**



Bezoek onze Facebook pagina,
je vindt ze op <https://www.facebook.com/erfgoedberla>

facebook 


erfgoedkring vzw

DAKWERKEN LANIN W.^{IBVBA}

Begonialaan 10
1853 Strombeek-Bever



email: willem.lanin@skynet.be
Tel./Fax: 02 267 83 06



M timaya

BROOD EN BANKETBAKKERIJ

Hoogstraat 87 - 1861 Wolvertem
02 310 55 68 - bartdenbakker@telenet.be


Keukens, badkamermeubelen & inbouwkasten

Wilgenlaan 17 bus1
1861 Wolvertem (Meise)
Tel: 02/269.91.02

E-mail: van.ossel.keukens@telenet.be

www.vanosselkeukens.be



 **en beiaard**
TAVERNE - RESTAURANT

keuken open van 12u tot 22u - woensdag gesloten - open op feestdagen
Brusselsesteenweg 48 - 1860 Meise - 02 269 70 04

Banden Roelants
Merchtemsesteenweg 154
1861 Wolvertem (Meise)
Tel: +32 (0)2 269 11 99
Fax: +32 (0)2 269 62 11
E-mail: info@bandenroelants.be



Aanbevolen door
leasingmaatschappijen



personen- en vrachtwagenbanden | wieluitlijning | motor- en competitiebanden | batterijen | alu velgen



Mechelen. Hof van Palermo (15^{de} eeuw). Voormalige residentie van Jan II Carondelet, raadsheer van de Grote Raad van Mechelen. Project in uitvoering 2016.

- Bouwhistorisch onderzoek
- Materiaaltechnisch onderzoek
- Diagnostisch onderzoek
- Restauratiebestekken
- Waardestellingen
- Beheersplannen
- CHE rapporten
- Laboanalysen
- Georadar
- Dendrochronologie
- 3D scanning



Johan Grootaers

ERFGOEDEXPERTISE

Johan Grootaers Erfgoedexpertise comm. v.
Fonteinstraat 38, B-3050 Oud-Heverlee
www.johangrootaers-erfgoedexpertise.be
e-mail: monumentae@ymail.com • Tel. 0492 65 64 38

Meditation is not escaping from life, it is escaping into life O S H O

Uit sympathie

Lid van de Raad van Bestuur Berla



Erfgoedteam Berla Meise zoekt:

Ben je goed in coördineren en inschatten en agenda's opstellen?

Je kan activiteiten op een structurele wijze inplannen en je kan vlot met onze mensen in diverse werkgroepen zaken afspreken om de projecten nog mooier af te ronden? Een persoon die samen met een groep vrijwilligers de zaken nog beter laat draaien? Wel, dan ben jij net de constructieve collega die we zoeken!

Contact: Hedwig Begyn 0478 73 25 70



Onze vrijwilligers worden niet betaald, niet omdat ze waardeloos zijn maar omdat ze onbetaalbaar zijn.

Zakenkantoor Van Campenhout te Wolvertem

VEILINGLAAN 12 - 1861 WOLVERTEM
T.+ 32 2 269 33 02 - F.+ 32 2 269 06 06

wim.van.campenhout@verz.kbc.be

<https://www.kbcagent.be/zvc>

Wij helpen u graag



- Verzekeringen voor u als particulier
- Verzekeringen voor uw beroepsleven en voor ondernemingen

4 redenen om klant te zijn bij KBC



Kies de zichtrekening die het best bij je past

Van gratis tot heel veel extra's. Open nu online en je krijgt dadelijk je rekeningnummer.



Simuleer je hypothecaire lening

Bereken in 2 minuten hoeveel je woonkrediet of hypothecaire lening kost.



Advies nodig? Op kantoor en...bij je thuis

Advies nodig en geen tijd om naar je kantoor te gaan? Met (video) chat staan onze experts voor je klaar tot 22 uur en op zaterdag tot 17 uur!



Wat is KBC Mobile?

Dé referentie in de banksector. Al meer dan een 600.000 klanten gebruiken KBC Mobile voor hun banktransacties. Download KBC Mobile nu!

KBC BANK WOLVERTEM
STATIONSTRAAT 2A 1861 WOLVERTEM

Els Verbruggen, kantoordirecteur 02 272 45 10

Onze nieuwe openingstijden

maandag	9u00 - 12u30
dinsdag	9u00 - 12u30
woensdag	9u00 - 12u30
donderdag	9u00 - 12u30
vrijdag	9u00 - 12u30

Op afspraak

maandag	9u00 - 18u00
dinsdag	9u00 - 18u00
woensdag	9u00 - 18u00
donderdag	9u00 - 18u00
vrijdag	9u00 - 18u00

Advies op afstand (telefoon-mail-videochat) kan voor particuliere klanten ook via het Regionaal Adviescentrum:

Regionaal Adviescentrum Vlaams Brabant - elke werkdag van 8u tot 22u & elke zaterdag van 9u tot 17u

Tel.: 016 43 13 60 vlaams.brabant@kbc.be kbc.be/videochat